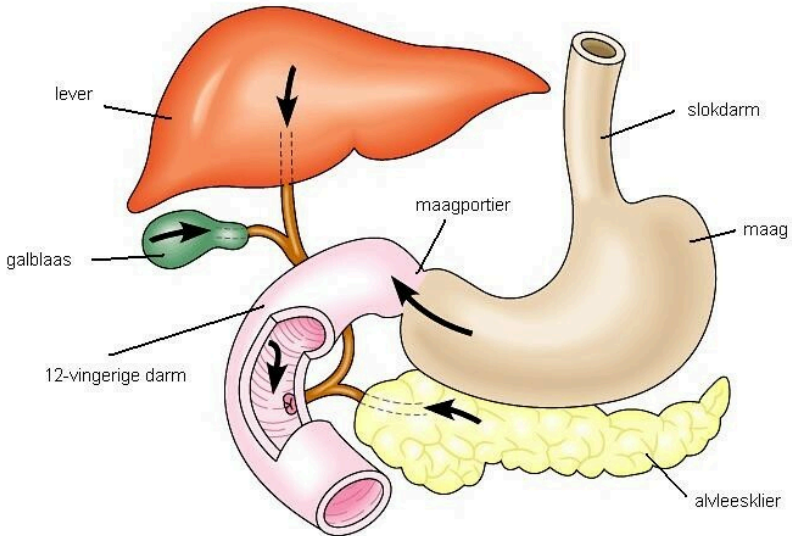


Het gebruik van pancreasenzymprepara- ten

De pancreas	2
Gevolgen tekort pancreasenzymen	2
Pancreasenzympreparaten	3
Soort en hoeveelheid pancreasenzympreparaat	4
Manier van innemen	4
Obstipatie bij pancreasenzympreparaten	5
Persoonlijk advies pancreasenzympreparaten	5
Tot slot	6

De pancreas

De pancreas, Latijns voor de alveesklier, is een orgaan in het lichaam. Het maakt pancreasenzymen die gaan mengen met voeding en gezamenlijk naar de 12-vingerige darm worden getransporteerd. Hier worden de enzymen actief waardoor het voeding tot kleinere voedingsdeeltjes, de voedingsstoffen, verteerd. Door de vertering kunnen de voedingsstoffen in de bloedbaan van de darm worden opgenomen zodat ze door het lichaam als brandstof of bouwstof kunnen worden gebruikt.



Gevolgen tekort pancreasenzymen

Om een volwaardige voedselvertering te bereiken zijn in ieder geval voldoende pancreasenzymen nodig. Echter kan door problemen in de pancreas de aanmaak van pancreasenzymen tekort schieten waardoor de voeding niet volledig kan worden verteerd en niet volledig kan worden opgenomen in de bloedbaan. Onvolledige voedselvertering (met name de vetvertering) kan voor verschillende klachten zorgen namelijk:

- Afwijkende ontlasting. Hierbij kan de ontlasting frequenter komen, meer stinken en vetter zijn qua samenstelling waardoor het meer aan het toilet blijft plakken
- Een vol en opgeblazen gevoel na een maaltijd
- Gasvorming en buikkrampen

Door de onvolledige voedselvertering is de voeding niet klein genoeg verteerd waardoor het lichaam niet alle voedingsdeeltjes volledig kan opnemen. Omdat dit vooral effect heeft op de vetvertering, verlaten de vetten het lichaam via de ontlasting, gedefinieerd als steatorroe of vetdiarree. Door de vetdiarree kan er gewichtsverlies ontstaan.

Pancreasenzympreparaten

Pancreasenzympreparaten zijn ontwikkeld voor personen waar de pancreas zelf niet voldoende enzymen kan maken. Deze pancreasenzympreparaten zijn verkrijgbaar als capsules, korrels of poeder en bevatten verschillende pancreasenzymen die een vergelijkbare werking hebben met de pancreasenzymen uit het lichaam. De soorten pancreasenzymen zijn:

Lipase: het enzym dat de vetvertering in gang zet.

Protease: het enzym voor de eiwitvertering

Amylase: het enzym dat belangrijk is bij de vertering van koolhydraten.

Het doel van het pancreasenzympreparaat is om de voedselvertering en voedselopname te verbeteren zodat klachten en symptomen kunnen worden verminderd.

Soort en hoeveelheid pancreasenzympreparaat

Enzympreparaten te verkrijgen in capsules, korrels en poeder. De arts bepaald het soort pancreasenzympreparaat dat genomen moet worden. De diëtist kijkt naar de voeding en hoeveel vet erin zit. Aan de hand daarvan wordt bepaald hoeveel enzymen er genomen moet worden genomen. Vaak wordt gestart met 1 capsule bij het ontbijt, 1 capsule bij de lunch en 2 capsules bij het avondeten omdat die naar verhouding vaak meer vet bevat. Als er tussendoortjes met vet worden genomen dan moet ook 1 capsule worden genomen. Voor tussendoortje die geen vet bevatten zoals fruit, vruchtensap, frisdrank, limonade, thee, koffie zonder melk, bouillon, harde snoepsoorten (zoals lolly's, pepermint, zuurtjes), kauwgom, winegums en drop hoeven er geen capsules te worden genomen. Als er klachten blijven bestaan dan wordt samen met de arts en/of diëtist gekeken of er een ander soort enzympreparaat moet worden genomen of de dosis moet worden aangepast.

Manier van innemen

Wanneer een pancreasenzympreparaat moet worden genomen dan dient te worden gelet op:

- **De hoeveelheid vet die een tussendoortje of maaltijd bevat.** Bij elk product of maaltijd waar vet in zit moet een preparaat worden genomen
- **Het moment van inname.** Het preparaat dient te worden ingenomen tijdens de maaltijd. Eventueel direct voor het eetmoment innemen. Als verwacht wordt dat de maaltijd langer zal duren zoals bij uiteten, dan moet de hoeveelheid preparaten

over de maaltijd worden verdeeld. Begin met een preparaat voor de maaltijd en neem vervolgens nog een preparaat gedurende en na de maaltijd

- **Het in zijn geheel innemen van het preparaat.** Het preparaat moet heel blijven en worden doorgeslikt met voldoende water. U dient dus niet te kauwen aangezien de enzymen anders niet voldoende hun functie kunnen uitvoeren

Het preparaat mag alleen vooraf worden geopend wanneer het doorslikken niet lukt. In dit geval moeten de korrels uit het preparaat met een zuur voedingsmiddel worden ingenomen om het werkzaam te kunnen laten zijn. Bij zure middelen kan worden gedacht aan appelmoes, yoghurt, sinaasappelsap of appelsap. Let erop dat de korrels geheel zijn weggespoeld omdat ze anders het mondslijmvlies kunnen aantasten.

Obstipatie bij pancreasenzympreparaten

Als er sprake is van obstipatie, door overmatig gebruik van de enzymen, dan kan met de arts en/of diëtist in overleg worden gekeken naar dosisvermindering.

Persoonlijk advies pancreasenzympreparaten

Eetmoment	Hoeveelheid preparaten
Ontbijt	
Tussendoortje	
Middagmaaltijd	
Tussendoortje	
Avondmaaltijd	
Tussendoortje	

Tot slot

Heeft u na het lezen van deze folder nog vragen, neem dan contact op met de diëtisten van ziekenhuis Nij Smellinghe.

De afdeling Diëtetiek is voor meer informatie te bereiken op telefoonnummer (0512) 588 642.

Maandag t/m vrijdag van 09:00 uur – 09:45 uur en van 13:30 uur – 14:00 uur

E-mail: dietetiek@nijsmellinghe.nl

Afdeling Diëtetiek
Ziekenhuis Nij Smellinghe
Compagnonsplein 1
9202 NN Drachten