



Voorjaar 2021

- Inkijkje in het nieuwe operatiecomplex
- Zo komt een ziekenhuisrekening tot stand
- Behandeltafelpapier voortaan in papierbak voor 100% recycling

“De intensivist en IC-verpleegkundige vormen samen een onlosmakelijk duo”

*Intensivist Emiel Boon en IC-verpleegkundige Lieuwe Veenstra over de Intensive Care.*

Met aandacht. Dat voelt beter.

# Ziekenhuis Nij Smellinghe: Met aandacht. Dat voelt beter.

Beste lezer,

Samen werken aan duurzame zorg. Dat is het uitgangspunt in de vernieuwde strategie van Nij Smellinghe. In ons ziekenhuis bieden we medisch-specialistische zorg, ziekenhuiszorg en begeleiding. Met aandacht en respect voor ieders eigenheid en wensen. Persoonlijk, Verantwoordelijk en Toekomstgericht: dat is de basis. We werken samen met professionals in de wijde omtrek. Zo is goede zorg voor iedereen beschikbaar en toegankelijk. We zetten ons in voor een duurzame toekomst. Voor onze patiënten. Voor onze medewerkers. En voor onze organisatie en haar omgeving.

In Nijs vind je verhalen over hoe we concreet invulling geven aan onze strategie. Neem bijvoorbeeld het artikel op pagina's 12 tot en met 14. Hierin vertellen we, in woord en beeld, over ons nieuwe, moderne en duurzame operatiecomplex. Inclusief hybride operatiekamer. Daar zijn we ongelofelijk trots op!

Op pagina's 10 en 11 kun je lezen dat Nij Smellinghe doorgaat met recyclen. Het behandelafelpapier belandt voortaan in de papierbak voor 100% recycling. Het is een prachtig voorbeeld van hoe vakmensen aan het werk zijn om ons ziekenhuis steeds duurzamer te maken.

Dit zijn slechts twee voorbeelden. Lees voor nog meer mooie verhalen deze Nijs!

Een warme groet,

Bert Kleinlugtenbeld  
Voorzitter Raad van Bestuur  
ziekenhuis Nij Smellinghe



## Colofon

Nijs, voorjaar 2021

Nijs is een uitgave voor medewerkers, patiënten, bezoekers en relaties van ziekenhuis Nij Smellinghe. Het blad verschijnt drie keer per jaar in een oplage van 3.000 stuks.

**Hoofd- en eindredactie** Sarah van der Meer en Petra Smids • **Redactie** Annouk Koppelman, Jiska Sanders – van Soest, Tine van der Veen en Karin Zomers • **Schrijvers** Sarah van der Meer, Jiska Sanders – van Soest, Petra Smids, Tine van der Veen en Karin Zomers • **Externe bijdrage** Nynke TXT (tekst) en Annemarie Fotografie (pagina's 6, 8, 12 t/m 15, 18, 19, 23, 26 en cover) • **Concept en vormgeving** TEAM - Live your brand • **Druk** Donkel en Donkel, Drachten.

**Redactieadres** Ziekenhuis Nij Smellinghe t.n.v. afdeling Communicatie,  
Postbus 20200, 9200 DA Drachten, nijs@nijsmellinghe.nl

Niets uit deze uitgave mag worden gekopieerd zonder uitdrukkelijke toestemming van Afdeling Communicatie van ziekenhuis Nij Smellinghe. De redactie behoudt zich het recht voor artikelen te weigeren, in te korten of te herschrijven.

# Inhoud



# 22

Verloskundigenpraktijken  
Wolcom en Geboortegolf  
en Nij Smellinghe werken  
samen op één locatie  
Optimale start voor  
moeder en kind

# 06

De Intensive Care  
van Nij Smellinghe  
“Hier behandelen we  
de ziekste patiënten”

# 09

Zo werkt...een Diagnose  
Behandel Combinatie (DBC)  
Zo komt een  
ziekenhuisrekening tot stand

# 12

Moderne, duurzame  
operatiekamers en  
een hybride OK  
Een uniek binnenkijkje

04 Kort Nijs 10 Nij Smellinghe gaat door met recyclen  
15 Mens achter de medewerker: Barbara Jenner 16 Wist je dat... 18 Met pensioen en een nieuwe baan: terugblik en vooruitblik van twee collega's 20 Het coronavirus COVID-19. Het is onze zorg. 21 Ondertussen op social media 24 Samen werken aan duurzaam zorg 26 Zorg voor het Noorden: samen zorgen voor genoeg professionals in de zorg 27 Vleugels 28 Complimentenwand

“De breedte van de  
psychiatrie maakt  
dit vak zo mooi.”

Ziekenhuispsychiater  
Barbara Jenner, pagina 15.



# Kort Nijs

Nieuws uit Nij Smellinghe

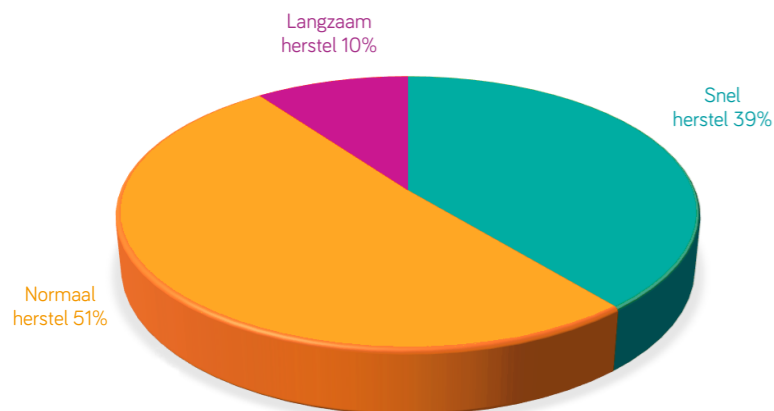
## Wetenschappelijk onderzoek zorgt voor nieuwe inzichten in de samen beslissen-methode

Onze programmamanager Onderzoek en Innovatie Geert van der Sluis en orthopedisch chirurg Richard Bimmel hebben wetenschappelijk onderzoek gedaan naar het inzetten van de samen beslissen-methode (shared decision making) bij knieoperaties. Deze methode is ontwikkeld om patiënten goed geïnformeerd te laten meebeslissen over hun behandeling.

Het wetenschappelijk onderzoek zorgt voor belangrijke nieuwe inzichten. Door herstelscenario's te visualiseren en informatie op maat aan te bieden, kan de samen beslissen-methode nog beter worden ingezet.

“De patiënt heeft zelf een groot aandeel in het nemen van de juiste beslissing. Dat betekent dat de patiënt goed naar zichzelf en de eigen wensen en voorkeuren moet kijken. Als zorgverlener moeten wij onze patiënten hier natuurlijk wel bij helpen. Dat kan met veel meer en betere informatie vooraf, die ook nog op maat is gemaakt voor die ene patiënt.”

Het hele artikel lees je op onze website: [www.nijsmellinghe.nl/samenbeslissen](http://www.nijsmellinghe.nl/samenbeslissen).



## Buiten wachten en telefonisch meeluisteren

De best mogelijke zorg verlenen, dat doen wij in Nij Smellinghe ook in deze bijzondere coronaperiode.

Hiervoor is het belangrijk om de kans op besmetting in het ziekenhuis zo laag mogelijk te houden. Daarom vragen we patiënten alleen naar de afspraak te komen, tenzij begeleiding noodzakelijk is. Voor de partner, familielid of naaste is het mogelijk om mee te luisteren. De arts kan meer vertellen over de mogelijkheden.



## Sterren van de hemel koken in nieuwe keuken

Onze koks en keukenmedewerkers mogen regelmatig een compliment in ontvangst nemen over de maaltijden in Nij Smellinghe. Het is uniek dat een ziekenhuis in eigen keuken zelf verse maaltijden bereidt, met zoveel mogelijk lokale en verse producten. En dat wordt geproefd. Het is fijn om te horen dat patiënten de gerechten soms zelfs chefwaardig noemen.

Sinds februari 2021 zijn niet alleen de smaken restaurantwaardig, ook de indeling van de ziekenhuiskeuken is aangepast naar een restaurantkeuken. Zo zijn we helemaal klaar voor ons nieuwe voedingsconcept waarbij à la carte wordt gekookt: patiënten kunnen gerechten kiezen van een uitgebreide menukaart en zelf het eetmoment bepalen. De bedoeling is dat à la carte eind dit jaar is doorgevoerd in Nij Smellinghe. Zo stemmen we eten en drinken af op de wens en behoefte van elke patiënt!

Meer hierover lees je op onze website: [www.nijsmellinghe.nl/nieuwekeuken](http://www.nijsmellinghe.nl/nieuwekeuken).



Anny Dillema.

## Powernap- en massagestoelen in de Kliniek

Sinds januari 2021 kunnen de collega's in de Kliniek van Nij Smellinghe gebruikmaken van powernap- en massagestoelen. Ideaal voor een rustmomentje in deze drukke tijd!

Intensive Care-verpleegkundige Anny Dillema is medeorganisator en vertelt: “Uit wetenschappelijk onderzoek blijkt dat een powernap van maximaal 20 minuten het stressniveau verlaagt, je alerter maakt en ervoor zorgt dat je fitter en met meer energie aan het werk kunt gaan.”

Het hele artikel lees je op onze website: [www.nijsmellinghe.nl/massagestoel](http://www.nijsmellinghe.nl/massagestoel).



Emiel Boon (links) en Lieuwe Veenstra.

DOOR NYNKE TXT

## De Intensive Care van Nij Smellinghe “Hier behandelen we de ziekste patiënten”

Afgelopen jaar kreeg heel Nederland een kijkje achter de schermen van de Intensive Care (IC). Diverse nieuwsprogramma's liepen mee met artsen en verpleegkundigen, die hun werkzaamheden verrichtten op de IC. Maar wanneer word je op deze afdeling opgenomen? Het kan gebeuren als je erg ziek wordt na een coronabesmetting of bijvoorbeeld na een ernstig ongeluk. Intensivist Emiel Boon en IC/CCU-verpleegkundige Lieuwe Veenstra vertellen er over.

“De Intensive Care is een afdeling waar de ziekste patiënten behandeld worden. Veelal is er sprake van meerdere falende orgaanfuncties, zoals de ademhaling, bloeddruk of nierfunctie”, vertelt intensivist Emiel Boon. Als intensivist heeft hij geleerd orgaanfunctie-ondersteunende therapieën in te zetten om op deze wijze het lichaam van de patiënt de tijd te geven te herstellen. Voorbeelden van dergelijke therapieën zijn beademing en dialyse. De apparatuur neemt de functie van het orgaan tijdelijk over. “Samen met de IC-verpleegkundigen zorg ik ervoor dat alle zorg en behandelingen zo soepel mogelijk verlopen. Ook voeren wij gesprekken met familie over het verloop van de behandeling. Collega-specialisten, die de patiënt voor de IC-periode behandeld hebben, betrekken we bij de IC-behandeling. Elke dag is er intensief overleg met elkaar tijdens het zogenaamde multidisciplinaire overleg.”

### 24 uur per dag aanwezig

De rol van de intensivist zou je kunnen vergelijken met die van een dirigent; deze coördinerende rol is essentieel. Zeker wanneer het aantal IC-patiënten in snel tempo toeneemt, zoals tijdens de coronapandemie. “In coronatijd zorgen we dat er 24 uur per dag een intensivist aanwezig is; bij de meest zieke patiënten is dat een absolute voorwaarde”, zegt Emiel.





“Naast coronapatiënten komen er ook andere patiënten binnen, waarvan de vitale functies in gevaar zijn. Die worden uiteraard apart verpleegd en behandeld op een andere plek binnen de IC.”

### Onlosmakelijk duo

Naast intensivisten kom je ook IC-verpleegkundigen tegen. Eén van hen is Lieuwe Veenstra. “Ik sta aan het bed, verzorg, bewaak de patiënt en rapporteer mijn waarnemingen aan de intensivist”, vertelt hij. “Wij werken zeer intensief met de intensivist samen en vormen een onlosmakelijk duo.” “De IC-verpleegkundige is onze steun en toeverlaat”, vult Emiel aan. “Hun rol is zo belangrijk dat het landelijk tekort aan IC-verpleegkundigen de mogelijkheid tot uitbreiding van het aantal IC-bedden beperkt.”

### Aanslag op het lichaam

De meeste patiënten op de IC met een coronavirusinfectie verblijven veelal lange tijd op deze afdeling en zijn lang beademingsbehoefig.

**“Het geeft intense voldoening als je ziet dat een patiënt aan het herstellen is.”**

Bezoek voor patiënten is slechts beperkt mogelijk vanwege het risico op infecties en maakt de herstelfase mentaal extra zwaar. “We maken op de IC veel gebruik van beeldbellen met een iPad”, vertelt Emiel. “Een IC-opname is bovendien een aanslag op je lichaam. Na afloop moet je weken, soms zelfs maanden revalideren. Sommige patiënten beginnen echt weer bij nul.”

### Bezoek aan de Nazorgpoli

Om zo'n heftige opname op de IC goed te kunnen verwerken, is Nij Smellinghe al geruime tijd geleden gestart met de Nazorgpoli IC. “Veel mensen herinneren zich slechts flarden van hun IC-opname of zijn alles kwijt”, legt Lieuwe uit. “Wij beantwoorden hun vragen en helpen mensen om niet alleen fysiek maar ook geestelijk te herstellen na hun IC-opname. Het geeft een intense voldoening als je ziet dat mensen weer aan het herstellen zijn.”

### Op elkaar letten

Af en toe maken Emiel en Lieuwe zelf ook best heftige dingen mee. Ervaringen en emoties die ze met de collega's goed kunnen bespreken. Lieuwe: “Als IC-team beleven we veel dingen met elkaar. Hierdoor is de onderlinge band best sterk, zeker in een klein en hecht team als het onze.”

DOOR COLLEGA PETRA SMIDS

Zo werkt...

## Mijn ziekenhuisrekening

Je valt van de fiets. Je hebt erg veel pijn aan je voet en wordt door de huisarts doorverwezen naar Nij Smellinghe. Op de Spoedeisende Hulp wordt de voet onderzocht en op de afdeling Radiologie wordt een röntgenfoto gemaakt. Je voet blijkt gebroken en wordt in het gips gezet. Je kunt weer naar huis. De behandeling is helemaal afgerond en er worden zorgkosten in rekening gebracht. Maar hoe komt je ziekenhuisrekening tot stand en wie betaalt deze?



### STAP 1 DBC-zorgproduct

Wanneer je in het ziekenhuis bent geweest, wordt niet elke röntgenfoto, gesprek, prik of andere behandeling apart afgerekend\*. Het betalen van ziekenhuiszorg gebeurt met een zogenoemde diagnose-behandelcombinatie (DBC), ook bekend als een DBC-zorgproduct. De eerste DBC heeft een looptijd van maximaal 90 dagen. Is de zorg in het ziekenhuis niet afgerond, dan wordt een vervolg DBC geopend (met een looptijd van maximaal 120 dagen) totdat de behandeling is afgerond.



### STAP 2 Het bedrag is nog niet gelijk duidelijk

Wanneer een patiënt bijvoorbeeld door de huisarts wordt doorverwezen naar het ziekenhuis, opent de medisch specialist, na het stellen van de diagnose, een DBC-zorgproduct. Het is dan nog niet gelijk duidelijk welk bedrag de patiënt of de zorgverzekeraar moet betalen. Dat is afhankelijk van een aantal factoren. Het hangt er bijvoorbeeld vanaf of een patiënt wel of niet in het ziekenhuis moet overnachten en het is afhankelijk van het aantal bezoeken of consulten op afstand en de onderzoeken en/of behandeling(en) die tijdens de looptijd van een DBC worden uitgevoerd.



### STAP 3 Voor elke behandeling een apart DBC-zorgproduct

Soms zijn patiënten voor meerdere aandoeningen onder behandeling van verschillende specialisten. Dan kunnen meerdere DBC-zorgproducten gelden. Elke specialist opent in dat geval een eigen DBC. De specialist is samen met verpleegkundigen en overige medewerkers verantwoordelijk dat ze alle zorgactiviteiten goed vastleggen en koppelen aan het DBC-zorgproduct.



### STAP 4 De factuur

Is de behandeling helemaal afgerond, dan wordt op basis van alle vastgelegde informatie het uiteindelijke DBC-zorgproduct vastgesteld. Daarna volgt een factuur die naar de zorgverzekeraar of de patiënt wordt gestuurd. Voor alle medische specialistische zorg die valt onder de basisverzekering geldt een verplicht eigen risico voor de patiënt. Dit is het bedrag dat de patiënt moet betalen aan de zorgverzekeraar, voordat de zorgverzekeraar kosten gaat vergoeden\*\*. Welke kosten de zorgverzekeraar verder vergoedt, is afhankelijk van de (aanvullende) verzekering van de patiënt.

\* Uitgezonderd alle poliklinische paramedische zorg en/of zorg waarvoor een eigen bijdrage van toepassing is.

\*\* Sinds de coronapandemie is het aantal consulten op afstand (e-consulten) toegenomen.

Een e-consult staat gelijk aan een fysiek consult met de arts en valt ook onder het eigen risico van de patiënt.

## Nij Smellinghe gaat door met recyclen

# Behandeltafelpapier voortaan in de papierbak voor 100% recycling

Nij Smellinghe werkt samen aan duurzame zorg en een duurzame toekomst, ook op het gebied van afval! Afval recyclen is beter dan afval verbranden, dat is algemeen bekend. Restafval, groente-, fruit- en tuinafval en plastic wordt al volop gerecycled. Maar wat gebeurt er met al het papier, zoals het papier dat op de behandeltafels ligt? Kan Nij Smellinghe dat ook recyclen? Een gemotiveerde werkgroep van medewerkers ging aan de slag om dit samen met afvalverwerker SUEZ te onderzoeken.



Behandeltafelpapier gaat voortaan in de papierbak voor 100% recycling.



Collega Fronie.



De voorraad behandeltafelpapier voor één tot anderhalve week voor het gehele ziekenhuis.



Collega Rudy gooit het papier in één van de nieuw aangeschafte papierbakken.

### Papier de één-na-grootste afvalstroom

Thuis doen we het bijna allemaal: papier apart houden en inleveren voor recycling. Waarom doet Nij Smellinghe dat dan niet wat meer? Goede vraag! “Op de meeste plekken in het ziekenhuis wordt karton en papier al gescheiden van het restafval. Maar met name in de behandelkamers verdween tot nu toe veel (behandeltafel)papier in de container van het restafval”, vertelt projectleider Sven Talman. “Met het oog op een duurzame toekomst ging onze werkgroep aan de slag. De werkgroep ontdekte dat papier de op één-na-grootste afvalstroom van Nij Smellinghe is (na niet specifiek ziekenhuisafval). We ontdekten ook dat behandeltafelpapier, net als standaard papier, geschikt is voor 100% recycling.” Het project kwam in een stroomversnelling toen medewerkers van de afdeling Radiologie vroegen of ze papier apart mochten verzamelen. “Deze vraag grepen we met beide handen aan. Maar liefst 35% van al het behandeltafelpapier komt van deze afdeling. We startten met een pilot bij Radiologie om papier apart in te zamelen.”

### Een groot succes

Het overviel zelfs de werkgroep hoeveel papier er werd ingeleverd. “Met hulp van collega’s van de afdelingen

Bedrijf & Gebouwen, Opslag & Distributie en Schone Gebouwen & Omgeving hebben we geregeld dat er door SUEZ extra vaak papier werd opgehaald, toen de containers al snel uitpilden. Vanwege het succes, waaronder ook 20% minder restafval, komen nu op alle afdelingen met behandelkamers bakken om (behandeltafel)papier apart in te zamelen. “Dit scheelt kosten voor het verwerken van restafval; het aanbieden van papier voor recycling levert zelfs een vergoeding op. Maar voor Nij Smellinghe en de medewerkers telt vooral het gevoel een steentje bij te kunnen dragen aan de verduurzaming en de positieve impact die we hebben op het milieu. En dat motiveert!”

### Wie zitten er in de werkgroep?

De werkgroep bestaat uit Sven Talman (projectleider Bedrijf en Gebouwen), Saakje Krikke (teammanager Schone Gebouwen en Omgeving), Ronald Ploegsma (teammanager Opslag en Distributie) en Jiska Sanders -van Soest (gespecialiseerd medisch beeldvormings- en bestralingsdeskundige (MBB'er) afdeling Radiologie).

# Nieuw, modern en duurzaam operatiecomplex voor Nij Smellinghe

De operaties in Nij Smellinghe vinden sinds maart 2021 plaats in ons nieuwe, moderne en duurzame operatiecomplex! Het operatiecomplex bestaat uit zeven nieuwe operatiekamers, waaronder een hybride operatiekamer. De hybride operatiekamer is uniek in de regio en van grote waarde voor de patiëntenzorg, omdat we de kwaliteit van operaties er verder mee kunnen verbeteren.



Hybride operatiekamer.

## Ogen van het operatieteam

Het belangrijkste kenmerk van de hybride operatiekamer is de ingebouwde hightech röntgenapparatuur in de operatiekamer. Deze apparatuur maakt het mogelijk om via een kleine incisie (snee) te opereren, ondersteund met live, gedetailleerde röntgenbeelden en gegevens uit verschillende kleine apparaten (zoals katheters). De operatie wordt hierdoor minder belastend voor de patiënt. De apparaten zijn als het ware de ogen van de chirurg, interventieradioloog en het operatieteam. In Nij Smellinghe is beeldvormende apparatuur van Philips (de Philips Azurion) ingebouwd.

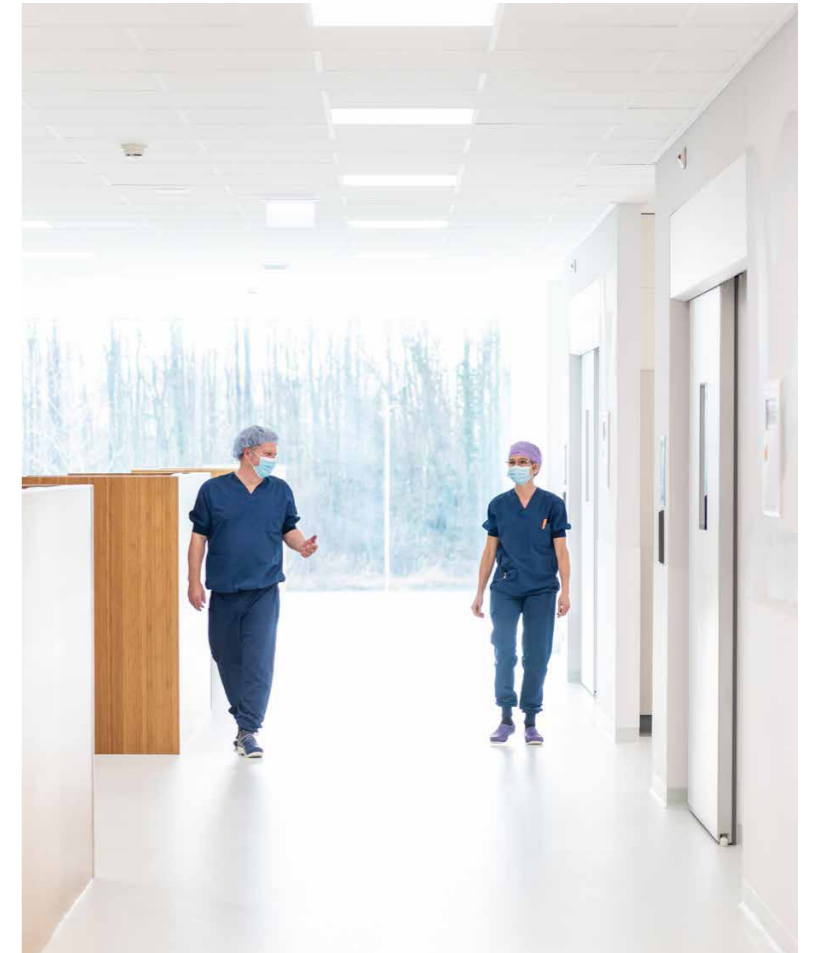
## Aanwinst voor vaatzorg

De hybride operatiekamer is zeer geschikt voor het opereren van patiënten met een vaataandoening. Ook voor andere ingrepen die kunnen plaatsvinden op basis van röntgengeleiding, zoals het vastzetten van nekwervels en het behandelen van nierstenen, is de hybride techniek een uitkomst. Vaatchirurg Marald Wikkeling: "De hybride operatiekamer is een aanwinst voor de patiëntenzorg in de regio en voor Nij Smellinghe, zeker omdat dit ziekenhuis ook het Veneus Centrum Noordoost Nederland is en veel vaatpatiënten behandelt."

## Verbeterde operatiezorg

Een voorbeeld van een vaataandoening is de afsluiting van een bloedvat. Bij een afsluiting in het bovenbeen kon de interventieradioloog eerder al op basis van röntgenbeelden een ingreep doen. "Bloedvaten in bijvoorbeeld de lies zijn moeilijker te bereiken. Daarom was voor het dotteren of stenten daarvan tot voor kort een grotere operatie nodig. Dankzij de haarscherpe röntgenbeelden op de hybride operatiekamer, kunnen we deze ingreep nu ook via een kleine incisie doen", vertelt Marald.

Interventieradioloog Jeroen Affourtit: "Bij meerdere afsluitingen was soms een radiologische en een chirurgische ingreep nodig. Nu komen deze twee werelden bij elkaar en staan de interventieradioloog en chirurg in de hybride operatiekamer samen aan de operatietafel. De patiënt hoeft maar één operatie in



plaats van twee te ondergaan. Het resultaat van de operatie kunnen we gelijk bekijken en waar nodig sturen we bij."

Een hybride operatie is vaak ook minder belastend voor een patiënt, omdat de operatiewond klein kan blijven. Het kan bijdragen aan sneller herstel en verlaagt het risico op complicaties, zoals een wondinfectie. Met de hybride operatiekamer neemt de kwaliteit van de operatiezorg toe.



**“De apparaten zijn als het ware de ogen van het operatieteam.”**



Reguliere operatiekamer.

### Toegankelijk en toekomstbestendig

Nij Smellinghe vernieuwt het gehele operatiecomplex in samenwerking met bouwpartijen Unica en Van Wijnen. Dit is onderdeel van het Lange Termijn Huisvesting Plan (2019-2024) van het ziekenhuis. Zo kan Nij Smellinghe toegankelijke en duurzame zorg blijven bieden en inspelen op ontwikkelingen in de zorg, wet- en regelgeving en technologie. In de periode van maart 2020 tot maart 2021 is het nieuwe deel van het operatiecomplex aangebouwd. Hierin zijn zeven operatiekamers, waaronder de hybride operatiekamer, gerealiseerd. De nieuwbouw is voorzien van moderne apparatuur en de nieuwste technologieën, zoals een



innovatief luchtbeheersingssysteem van Halton en operatietafels, lampen, pendelsystemen en OK-integratiesysteem van Getinge. In het komende half jaar worden in het oude operatiecomplex de nieuwe holding en recovery (voor de pre- en postoperatieve zorg) gebouwd.

### Samen bouwen aan duurzame zorg

Met het vernieuwde operatiecomplex geeft Nij Smellinghe uiting aan haar strategie 'Samen bouwen aan duurzame zorg'. We gebruiken duurzame en energiebesparende materialen, zoals ledverlichting, energiezuinige apparatuur en goede isolatie (de nieuwe gevel is 70% zuiniger). Waar mogelijk worden materialen hergebruikt. Zo wordt kostbaar hardhout uit de oude constructie verwerkt tot nieuwe kozijnen. Duurzaam betekent volgens Nij Smellinghe ook aandacht voor beleving. "We vinden het belangrijk dat patiënten én medewerkers zich prettig voelen in ons ziekenhuis", licht directeur Bedrijf & Gebouwen Folkert Brouwers toe. "Het gebruik van lichte kleuren, aandacht voor ergonomie en het creëren van een ruimtelijk gevoel en veel daglicht draagt daar aan bij. De grote raampartijen binnen het operatiecomplex zijn een uniek voorbeeld daarvan. Dit zorgt voor veel licht, voor dagbeleving bij medewerkers en voor contact met buiten en de natuur. Tegelijkertijd hebben de ramen een isolerende werking. Zo bouwt Nij Smellinghe aan duurzame zorg!"

DOOR COLLEGA TINE VAN DER VEEN

Barbara Jenner:

## “De breedte van de psychiatrie maakt dit vak zo mooi.”

In de rubriek Mens achter de medewerker geeft een medewerker binnen Nij Smellinghe een kijkje in zijn of haar leven naast het werk. Dit keer maken we kennis met ziekenhuispsychiater Barbara Jenner.

Het interview voor dit artikel met Barbara vindt online plaats via Teams, vanuit haar woonkamer. We kennen elkaar niet, maar Barbara (48) is een enthousiaste vrouw en het gesprek valt niet snel stil.

Barbara werkt als ziekenhuispsychiater op de afdeling Ziekenhuispsychiatrie in Nij Smellinghe. "Het is de leukste baan ter wereld! De breedte van de psychiatrie maakt dit vak zo mooi. Je werkt met patiënten met milde tot ernstige problematiek. Daarnaast heb ik direct contact met de familie en met verpleegkundigen en artsen."

Naast het werk schreef Barbara onlangs een hoofdstuk in het boek 'Interventies in de psychiatrie praktijk' van haar vader Jack A. Jenner. "Mijn vader is ook psychiater en schrijft boeken, inmiddels een plank vol. In dit boek lever ik een bijdrage vanuit mijn ervaring in de ziekenhuispsychiatrie."

### Welk sausje heb je eroverheen gegoten in dit boek?

"Een stuk betrokkenheid denk ik. Ik houd met hart en ziel van mijn werk. Mijn vader en ik werken vaker samen, deden samen een onderzoek, schreven een paar artikelen en geven regelmatig scholingen."

### Ben je geïnspireerd door je vader?

"Vanaf mijn tiende wilde ik psychiater worden.

Ik zag mijn vader een lesvideo maken, waarin een patiëntsituatie werd nagespeeld. Hij deed een bepaalde behandeling. Ik dacht: dat je dat kunt. Dat wil ik ook kunnen!"

### Wat doe je naast je werk in Nij Smellinghe?

"Ik werk ook voor Transcare Groningen, een organisatie voor patiënten met chronische pijnklachten. Verder zing ik en houd ik van toneelspelen."

### Heb je de smaak van het schrijven te pakken gekregen?

"Een boek schrijven is veel werk. Dat past nu niet in mijn leven. Wel zou ik in een vaktijdschrift een interessante casus willen beschrijven met collega's uit Nij Smellinghe. En lesgeven blijft leuk, vooral in combinatie met rollenspelen." Lachend: "Mijn favoriete rol is simulatiepatiënt!"

### Ben je thuis ook al snel de psychiater?

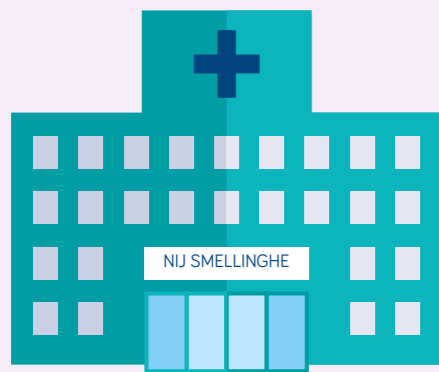
"Ik ben een mens en bij mij loopt ook wel eens iets niet goed. Verder leer je om je professionele kennis uit te zetten. Ik ben meer dan mijn vak."





# Wist je dat...

Ziekenhuis Nij Smellinghe op 6 december 2020 75 jaar bestond? Graag hadden we het groots met jou gevierd, maar helaas is dat door het coronavirus COVID-19 niet mogelijk. In deze editie van de rubriek Wist je dat willen we Nij Smellinghe graag even in de schijnwerpers zetten!

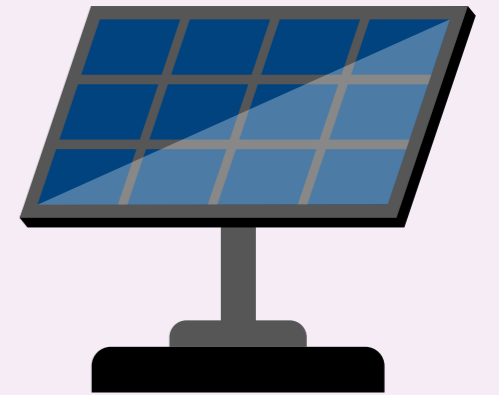


... Nij Smellinghe in de eerste jaren was gevestigd in een herenhuis? Op initiatief van de kerken in Drachten is op **6 DECEMBER 1945** een herenhuis aangekocht aan de Burgemeester Wuiteweg en is het Protestants Ziekenhuis en Rusthuis Drachten opgericht. Het eerste echte ziekenhuis ontstond vervolgens in 1952 aan het Moleneind in een oude meubelfabriek. In 1971 kreeg het ziekenhuis de naam Nij Smellinghe en verhuisden we naar de huidige locatie: het Compagnonsplein.

... Nij Smellinghe iedere dag een waardevolle bijdrage levert aan de gezondheid en het welbevinden van mensen door het aanbieden van een breed aanbod aan specialistische zorg en kennis? In 2020 brachten **137.529** patiënten een bezoek aan een polikliniek, vonden er **59.820** telefonische consulten plaats, kwamen er **11.298** mensen binnen op de Spoedeisende Hulp en waren er **10.061** opnames.



... Nij Smellinghe werkt aan duurzame zorg en een duurzame toekomst? Bijvoorbeeld door betrokken te zijn bij innovatieve zorgontwikkelingen (zoals sensing en thuismonitoring) en door op jaarbasis ruim 30% van ons eigen energieverbruik op te wekken met **9.000** zonnepanelen. Op zonnige dagen draait het ziekenhuis zelfs **100%** op eigen stroom!



... de naam Nij Smellinghe herinnert aan een klooster waar al **VELE EEUWEN** terug aan ziekenverzorging werd gedaan? Dit klooster stond aan de Smalle Ee. De naam Nij Smellinghe verwijst naar 'Nieuwe Smalle Ie'.



... er op 1 januari 2020 **1.630** medewerkers en **32** medisch specialisten in loondienst waren bij Nij Smellinghe?



... het terrein van Nij Smellinghe sinds 2019 volledig **ROOKVRIJ** is? Dat was vroeger wel anders. In de beginjaren kregen patiënten koffie met daarbij een sigaret. Anno 2021 is dit natuurlijk niet meer voor te stellen!

## Terugblikken en vooruit kijken

# Twee collega's van de Apotheek vertellen over hun carrière in Nij Smellinghe



“Ik wilde altijd het maximale behalen”

In Nij Smellinghe komt het regelmatig voor dat een medewerker 25 of 40 jaar in dienst is. Daarnaast verwelkomen we ook nieuwe collega's. Binnen de Apotheek is de afgelopen tijd één en ander veranderd. Een collega met pensioen en een nieuwe collega op de werkvloer. Tijd voor een terugblik én vooruitblik.

**DICK BLOEMHOF IS OP 1 MAART 2021 MET PENSIOEN GEGAAN. “IK WAS SINDS JULI 1998 HOOFD APOTHEEK EN, SINDS DE OPRICHTING, DIRECTEUR VAN DE POLIKLINISCHE APOTHEEK.”**

### Lange werkdagen

Om zijn doelen te bereiken heeft Dick altijd lange werkdagen gemaakt en was hij ook in het weekend regelmatig in zijn ziekenhuis te vinden: “Ik kon me geen leven zonder Nij Smellinghe voorstellen, voelde me nauw verbonden met het ziekenhuis en wilde het maximale behalen.”

### Automatisering en robotisering

Er is veel veranderd in de logistiek en de efficiëntie van de werkprocessen binnen de apotheken. Dick heeft een passie voor automatisering en robotisering. Deze instrumenten heeft hij gebruikt om van de apotheken een toekomstgerichte, geoliede machine te maken. “Nij Smellinghe heeft mij altijd de mogelijkheid gegeven om de apotheken door te ontwikkelen en projecten te realiseren. Daar waren regelmatig grote bedragen mee gemoeid, die vaak op korte termijn terugverdiend werden. Het leverde veel op, op het gebied van veiligheid en procesverbetering.”

### Ontwikkeling

Door dit alles heeft de Apotheek een enorme ontwikkeling doorgemaakt en is gegroeid van de kleinste ziekenhuisapothek van Nederland, naar een volledig apotheekbedrijf met ruim tachtig medewerkers. Het afscheid valt Dick zwaar, maar hij ziet voldoende uitdagingen voor de nabije toekomst!



**JELTJE WIJNSMA IS APOTHEKERSASSISTENTE EN HEEFT HAAR BAAN BIJ EEN OPENBARE APOTHEEK SINDS AUGUSTUS 2020 VERRUILD VOOR NIJ SMELLINGHE.**

Binnen het team van apothekersassistenten is Jeltje de jongste: “Ik houd wel van een uitdaging. Ik wil graag meer leren in mijn functie en bij de processen achter de schermen van een apotheek betrokken zijn. Bij een openbare apotheek is er een vast patroon, met veelal vaste patiënten en werkzaamheden.”

### Mensen helpen

Na het behalen van haar vmbo-diploma ging Jeltje naar ROC Friese Poort in Leeuwarden: “Ik wilde graag Dienstverlening doen. Mensen helpen, maar ook nuttig werk doen met veel afwisseling. Na een dag meelopen bij de opleiding, wist ik direct dat de functie van apothekersassistent en deze vorm van zorgverlening goed bij mij past.”

### Het hele proces meemaken

“Ik ben altijd enthousiast en leergierig, vooral nu met mijn nieuwe baan bij de Poliklinische Apotheek en binnenkort bij het Apotheek Service Punt en Distributie. Daar kijk ik erg naar uit, omdat je het hele proces te zien krijgt, van begin tot eind. Mijn eerste indruk van Nij Smellinghe was: wat een groot ziekenhuis. Maar het is ontzettend leuk. Hier is genoeg dynamiek en diepgang!”

“Ik wil graag meer leren in mijn functie en bij de processen achter de schermen van een apotheek betrokken zijn.”

Afstand  
houden?

# HET IS ONZE ZORG

JANNY (45)

- ✓ Kom op de afgesproken tijd
- ✓ Draag een mondneusmasker
- ✓ Houd 1,5 meter afstand
- ✓ Bereid je bezoek voor
- ✓ Kom zoveel mogelijk alleen

Deel je nieuws met  
#nijsmellinghe

## Ondertussen op social media

### Complimenten op social media

“Fantastisch ziekenhuis met fantastisch personeel. De deskundigheid, betrokkenheid en zorgzaamheid is hartverwarmend.”

“De chirurg(en), het verpleegkundig personeel, de narcotiseurs, zonder uitzondering, allemaal waren ze bijzonder vriendelijk, relaxed en informatief. Er heerste een gemoedelijke, bijna huiskamerachtige sfeer en er was veel persoonlijke aandacht. Echt heel bijzonder.”

### Social nieuws #Vrijdagverhalen

Onder het motto ‘Met aandacht. Dat voelt beter’ zetten dagelijks circa 1.600 collega’s zich in binnen Nij Smellinghe. In de serie Vrijdagverhalen vertellen bevlogen collega’s die voor én achter de schermen in ons ziekenhuis werken hun verhaal.

Alle vrijdagverhalen lees je op onze website:  
[www.nijsmellinghe.nl/nieuws](http://www.nijsmellinghe.nl/nieuws)

### Aantal volgers (maart 2021)

Facebook:	8.181
Twitter:	2.634
LinkedIn:	8.809
Instagram:	3.868

### Gemiddelde beoordeling op Zorgkaart Nederland (maart 2021)

is een 8,6 (133 waarderingen).



88% beveelt Nij Smellinghe  
aan bij anderen.

### Volg je ons al?

- Nijsmellinghe
- Ziekenhuis Nij Smellinghe

### Hierover is de laatste tijd gesproken op social media



Verloskundigenpraktijken Wolkom en Geboortegolf en Nij Smellinghe werken samen op één locatie

# Optimale start voor moeder en kind



V.l.n.r.: Pieter van den Hurk, Paulien Raspe, Christien Knobbe en Klaske Lyklema.

Verloskundigenpraktijken Wolkom en de Geboortegolf en de gynaecologen en klinisch verloskundigen van Nij Smellinghe werken sinds maart 2021 intensiever samen. Dit doen ze door vanuit één locatie zorg te verlenen in de nieuwe polikliniek Vrouw en Kind in Nij Smellinghe.

Deze in Noord-Nederland unieke manier van verloskundige samenwerking komt de kwaliteit van verloskundige zorg in de regio Drachten en omstreken ten goede: onderling overleg tussen de zorgverleners gaat eenvoudig en snel en wanneer nodig kan de zwangere alvast laagdrempelig kennismaken met het ziekenhuis.

Wolkom, de Geboortegolf en Nij Smellinghe werken al geruime tijd intensief samen. Een grote stap voorwaarts is eind 2019 gezet door te werken vanuit hetzelfde digitale verloskundig dossier. Verloskundige zorg verlenen vanuit één locatie is een belangrijke vervolgstap in deze samenwerking.

## Zwangere onder zorg van eigen verloskundige

Zwangeren kunnen sinds maart 2021 in Nij Smellinghe op spreekuur komen bij hun eigen verloskundige van Wolkom of de Geboortegolf. De verloskundigen van deze twee praktijken zijn gestart met beide één dagdeel per week spreekuur op hun locatie binnen de polikliniek Vrouw en Kind in Nij Smellinghe. Deze polikliniek is onderdeel van het Vrouw en Kind Centrum en in oktober 2020 volledig

vernieuwd, ruim opgezet met veel daglicht en voorzien van alle gemakken en moderne voorzieningen.

“De zwangere is onder zorg van haar eigen, eerstelijns verloskundige. Dat blijft zo”, vertelt Klaske Lyklema, verloskundige bij Wolkom. “In principe is er geen verschil met een afspraak op de verloskundigenpraktijk. Het grote voordeel van onze locatie in het ziekenhuis is dat we als verloskundigen zo nodig direct kunnen overleggen met de zorgverleners van Nij Smellinghe of direct de gynaecoloog in consult kunnen roepen.”

## Direct veel duidelijkheid

“Als de zwangere vrouw klachten heeft waarover overleg nodig is met een gynaecoloog of klinisch verloskundige uit het ziekenhuis, zoals bij zwangerschapsdiabetes of een hoge bloeddruk,

“Samen kunnen we direct het vervolg van de zorg voor de zwangere vrouw uitstippelen.”

dan is het spreekuur in Nij Smellinghe een uitkomst”, zegt Paulien Raspe, verloskundige bij de Geboortegolf. “Samen met de klinisch verloskundigen en gynaecologen van Nij Smellinghe kunnen we meteen het vervolg van de verloskundige zorg uitstippelen en bespreken. Uiteraard bespreken we dat samen met de zwangere.”

## Juiste zorg op de juiste plek

Gynaecoloog Pieter van den Hurk: “Een zwangere vrouw krijgt een medische indicatie als er complicaties optreden of als deze te verwachten zijn. Dat zal zo blijven. Bij mildere (te verwachten) problemen is het prettig als de eigen verloskundige de situatie bespreekt met de klinisch verloskundige en gynaecoloog, zodat we samen een zorgpad voor de zwangere vrouw kunnen uitstippelen. Op die manier kun je een medische verwijzing soms voorkomen.” Klinisch verloskundige Christien Knobbe vult aan: “Als die verwijzing toch nodig blijkt, kan de zwangere tijdens het spreekuur van de verloskundige in het ziekenhuis laagdrempelig kennismaken met de zorgverleners van Nij Smellinghe. Deze manier van samenwerken is voor alle betrokkenen een verbetering en draagt bij aan veilige zorg. Zo wordt de juiste zorg geleverd op de juiste plek.”

## Zorg optimaal afgestemd op zwangere

De zwangere vrouw ontvangt optimale zorg die is afgestemd op haar individuele behoefte. Bovendien behoudt ze haar keuzevrijheid, ook als het gaat om thuis of poliklinisch bevallen. “Het spreekuur op de locatie in Nij Smellinghe heeft daar geen invloed op. Samen met haar bekijken we wat zij nodig heeft en welke verloskundige zorg het beste bij haar past. Er wordt daarbij verder gekeken dan gezondheid alleen: de gehele levenssituatie van de zwangere vrouw speelt mee”, benadrukken Klaske en Paulien. Pieter besluit: “Ons gezamenlijk doel is helder: een optimale start voor moeder en kind!”

# Samen werken aan duurzame zorg

## De vernieuwde strategie van Nij Smellinghe

In Nij Smellinghe bieden we medisch-specialistische zorg, ziekenhuiszorg en begeleiding. Met aandacht en respect voor ieders eigenheid en wensen. Persoonlijk, Verantwoordelijk en Toekomstgericht: dat is de basis. We werken samen met professionals in de wijde omtrek. Zo is goede zorg voor iedereen beschikbaar en toegankelijk. We zetten ons in voor een duurzame toekomst. Voor onze patiënten. Voor onze medewerkers. En voor onze organisatie en haar omgeving.

### Duurzame zorg voor onze patiënten

Voor de één is een operatie de beste oplossing. Voor de ander misschien niet. We luisteren goed naar elke patiënt. Met oprechte aandacht voor zijn unieke verhaal. En voor wat hij belangrijk vindt in zijn leven. Dat noemen we 'positieve gezondheid'. Samen beslissen we welke zorg het beste past. En welke zorgprofessional deze het beste kan leveren. Zo heeft de patiënt zelf regie. En krijgt hij de zorg die hij nodig heeft. In ons ziekenhuis en als het kan thuis. Of verder weg, als dat beter is.

### Duurzame inzetbaarheid van onze mensen

Onze mensen zijn het kloppend hart van Nij Smellinghe. Naast vakmanschap hebben we aandacht voor gezondheid, werkgeluk, balans en toekomst van onze medewerkers. Dat zie je ook in ons medewerkersonderzoek. Voor betrokkenheid en bevlogenheid geven medewerkers een dikke 8.

Medewerkers krijgen alle ruimte om zich te ontwikkelen. Dit helpt ze om fit en vitaal hun werk te blijven doen. Op deze manier kunnen we de hoogste kwaliteit zorg blijven leveren, nu en in de toekomst.

### Duurzame toekomst voor onze organisatie

We gebruiken vernieuwende medische technologie. En passen nieuwe inzichten uit de wetenschap toe in hoe we werken. Zo verbeteren we de zorg door gebruik van big data en kunstmatige intelligentie. We gebruiken duurzame materialen in onze gebouwen en werkkleding. En kiezen we voor verse en gezonde voeding, liefst uit de regio. In 2030 zijn onze gebouwen energiepositief. Doordat ze meer energie opwekken dan ze verbruiken. Ook is er veel groen op en rond onze terreinen.

Meer informatie over de strategie van Nij Smellinghe vind je op onze website: [www.nijsmellinghe.nl/missievisie](http://www.nijsmellinghe.nl/missievisie).

De belangrijkste punten uit de strategie en de kernwaarden Persoonlijk, Verantwoordelijk en Toekomstgericht worden in onze animatie toegelicht.



Scan de QR code voor de animatie.

“We luisteren goed naar elke patiënt. Met oprechte aandacht voor zijn unieke verhaal”

### Persoonlijk

We werken samen, geven persoonlijke aandacht en zijn gastvrij. Patiënten, medewerkers en samenwerkingspartners voelen zich thuis en welkom bij ons. We gaan uit van positieve gezondheid voor iedereen. Zo krijgen patiënten de juiste zorg. En medewerkers een werkomgeving waarin zij het beste uit zichzelf kunnen halen.



### Verantwoordelijk

Wij nemen verantwoordelijkheid voor de zorg en onszelf en voor ons handelen. Met elkaar zijn we een duurzame organisatie waar mensen hun werk met hart en ziel doen. Dankzij de samenwerking met onze partners houden we goede zorg voor onze patiënten beschikbaar, betaalbaar en op de juiste plek.



### Toekomstgericht

We werken gelijkwaardig samen met de patiënt, zijn omgeving en professionals in de wijde omtrek. We kiezen slimme oplossingen die de zorg beter maken en toegankelijk houden. En die het milieu zo min mogelijk belasten. Dat vraagt van ons dat we flexibel en nieuwsgierig zijn. Naar nieuwe dingen die ons vak raken. En om onze mensen duurzaam inzetbaar te houden. Zo kunnen we goede zorg blijven leveren, ook in de toekomst.



### Samen werken aan duurzame zorg

“Het bieden van kwalitatief goede zorg in een uitdagende omgeving vraagt om maatwerk en flexibiliteit. Onze strategie ‘Samen werken aan duurzame zorg’ is hierop ons antwoord. Bij het samen werken aan zorg ligt de focus op duurzaam. Duurzaam op het gebied van inzetbare medewerkers, behandelaanbod voor patiënten, relaties met samenwerkingspartners, vastgoed en bedrijfsvoering. Hiermee versterken we onze positie in de regio en bouwen we deze verder uit. Zodat Nij Smellinghe een zorgorganisatie blijft waar patiënten zich altijd welkom voelen en de zorg ontvangen die bij hen past. En waar medewerkers graag werken en blijven werken.”

- Bert Kleinlugtenbeld (Voorzitter Raad van Bestuur ziekenhuis Nij Smellinghe)
- Lot Jansen (SEH-arts KNMG en duovoorzitter Medische Staf)
- Marcel van der Linde (Cardioloog en duovoorzitter Medische Staf)



Sietze Anema



Lies de Vries

# Zorg voor het Noorden:

## Samen zorgen voor genoeg professionals in de zorg

Nij Smellinghe is aangesloten bij Zorg voor het Noorden, een netwerkorganisatie van negen ziekenhuizen en drie ambulancediensten in Noord-Nederland. Samen zorgen we voor genoeg professionals in de zorg. Daarvoor leiden we met elkaar nieuwe collega's op. Zo kunnen we nu én in de toekomst de beste ziekenhuis- en ambulancezorg blijven bieden.

Operatieassistenten, anesthesiemedewerkers, ambulanceverpleegkundigen; het zijn allemaal zogenoemde schaarse beroepen. "Dat betekent dat we grote behoefte hebben aan nieuwe collega's", legt Sietze Anema, teammanager OK in Nij Smellinghe, uit. "Dat geldt voor alle ziekenhuizen in het Noorden. In plaats van onderling de concurrentiestrijd met elkaar aan te gaan, bundelen we onze krachten liever. Zo zorgen we samen voor genoeg instroom van nieuwe collega's."

### Andere manier van opleiden

Om enthousiaste studenten op te leiden, heeft Zorg voor het Noorden samen met het opleidingsinstituut vernieuwde opleidingen voor operatieassistenten en anesthesiemedewerkers opgezet. "We leiden studenten op een andere manier op, door beter in te spelen op hun individuele ontwikkeling", vertelt Lies de Vries, teammanager OK in Nij Smellinghe. "Wanneer

je bijvoorbeeld al bij ons werkt als IC-verpleegkundige, dan kun je de opleiding tot anesthesiemedewerker veel sneller doorlopen. Het grote voordeel is dat wij als ziekenhuis eerder een gediplomeerde collega hebben, die meteen aan de slag kan."

### Klaar voor een nieuwe uitdaging

Bijkomend voordeel voor studenten is bovendien dat ze volop ervaring kunnen opdoen in alle deelnemende ziekenhuizen en ambulancediensten. "Van de hoog complexe zorg in het UMCG tot een stage op de ambulance", geeft programmamanager Cathy Zelhorst als voorbeeld. "Zo ontdek je al tijdens je opleiding welke omgeving het beste bij je past. En ben je klaar voor een nieuwe uitdaging, dan kun je binnen het netwerk van Zorg voor het Noorden alle kanten op. Zo plukken we allemaal de vruchten van deze samenwerking: wij als ziekenhuis, de studenten én natuurlijk onze patiënten."

# In de wachtstand

Deze tijd, waarin alles anders lijkt en we niet weten of er ooit nog sprake is van 'terug' of 'normaal', bepaalt ons leven indringend. Noodgedwongen maatregelen in verband met de coronacrisis maken onze leefwereld ingrijpend kleiner.

Zowel jongeren als ouderen missen elk op hun eigen wijze structuur en contact, voelen zich alleen. Menigeen zit in een wachtstand die niet te lang moet duren. Wachtend verbleekt bijvoorbeeld voor jonge mensen waardevolle tijd van experimenteren en uitzoeken hoe de samenleving werkt.

Geduld is niet alleen de mogelijkheid om te wachten - het is hoe we ons gedragen, terwijl we wachten.

- Joyce Meyer

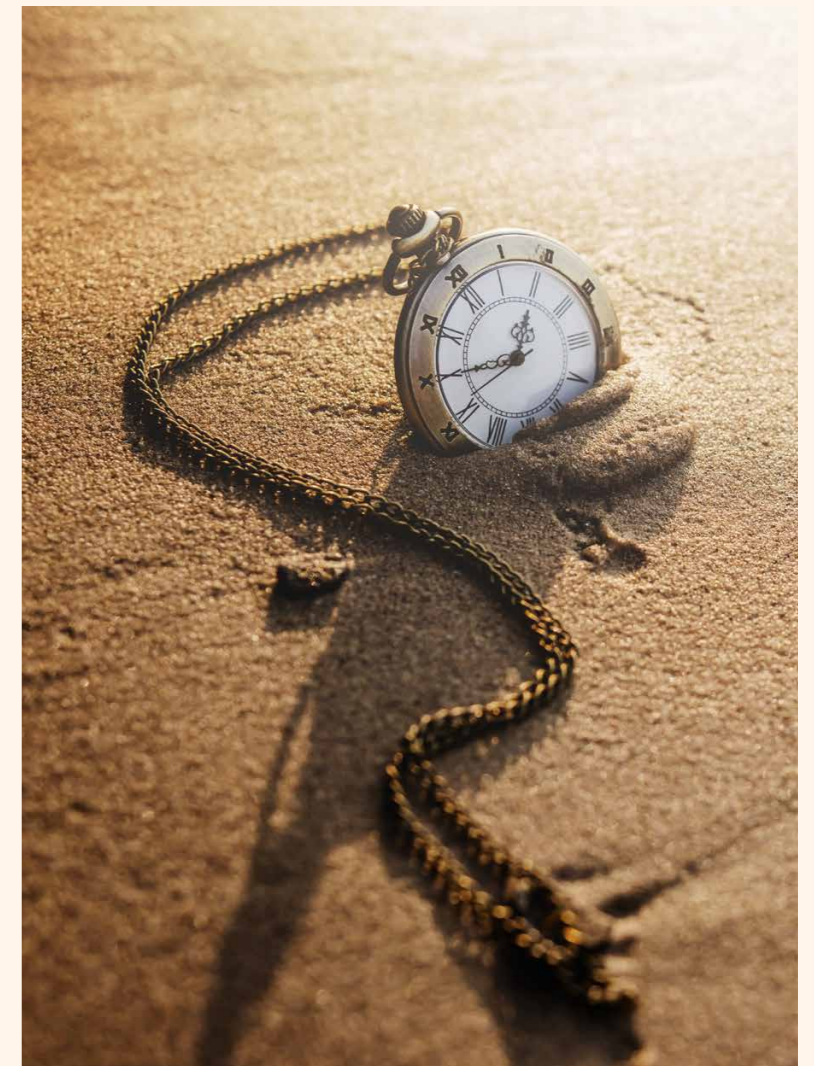
### Wat is er veranderd?

In de wachtstand is het goed soms stil te staan bij wat er dan veranderd is in je leven. Op [zingevingopdekaart.nl](http://zingevingopdekaart.nl) vind je enkele vragen die kunnen helpen om belangrijke thema's te overwegen. Voor jezelf of in gesprek met anderen.

Zo kun je de tijd nemen om na te denken over wat er veranderd is in je leven. Maar ook aan wie of wat jij je vasthoudt. Wie of wat heb je moeten loslaten? Belangrijk is ook aandacht te geven aan de vraag hoe je het volhoudt. Wat kun je geven en ontvangen? En tenslotte naar de toekomst, waar zie je naar uit?

'Men moet geduld hebben met het onopgeloste in het hart en proberen de vragen zelf lief te hebben als ontoegankelijke ruimtes als boeken, geschreven in volkomen onbekende taal. Wanneer men die vragen leeft, leeft men misschien geleidelijk, zonder het te merken, op een gewone dag binnen in het antwoord.'

- Rainer Maria Rilke



# Complimentenwand



## DROOMBEVALLING

We kijken terug op een bijzondere, waardevolle week met als hoogtepunt natuurlijk de bevalling. Verloskundige Leonie en haar collega Ellen en de vele andere verpleegkundigen hebben ervoor gezorgd dat wij ons zeer welkom hebben gevoeld en het feit dat wij kunnen terugkijken op een droombevalling en kraamtijd in het ziekenhuis. Ga je binnenkort bevallen? Kies voor Nij Smellinghe! Vanwege de liefdevolle begeleiding met duidelijke uitleg, de familiekamers op de Kraamafdeling (waarbij de partner ook kan blijven slapen) en de sfeervolle Verloskamers. Het is en blijft een ziekenhuis, maar het voelde als een tweede thuis met liefdevolle mensen om ons heen. En dat in een eenzame coronatijd.

*Een patiënt @Instagram vrouwkind\_nijsmellinghe*

## NIKS DAN LOF!



Ben zojuist weer geopereerd in Nij Smellinghe. Fantastisch. Ben altijd onder de indruk van de gedrevenheid van de mensen op de afdeling en de operatiekamer. Niks dan lof. Veel andere beroepsgroepen kunnen een voorbeeld nemen aan de zorgmedewerkers van Nij Smellinghe.

*Een patiënt via de e-mail*



## DANKJEWEL MACHTELD!

Wat zijn we ontzettend blij met onze leidinggevende Machteld Meijer. Je bent begaan met ons, denkt altijd mee en komt vaak met briljante oplossingen. Dankjewel Machteld voor je tijd, steun en inzet.

*Huidtherapeuten Nienke, Janneke en Janita*

## DIKKE PLUIM



Een dikke pluim voor de soepele samenwerking met de afdeling Technisch Beheer & Onderhoud bij de verbouwing van Afnamelaboratorium 2. Ook complimenten voor de afdeling Schone Gebouwen & Omgeving voor de schoonmaak. Er is zoveel extra werk verzet om er met elkaar voor te zorgen dat het Afnamelaboratorium binnen twee weken weer open kon.

*Klinisch chemicus Anke Laskewitz*



## BEWONDERING

Bij deze willen mijn echtgenote en ik (chauffeur) onze waardering en bewondering uitspreken voor de manier waarop de verwerking van oogpatiënten is aangepast aan de problematiek waar uw ziekenhuis nu ook mee te maken heeft. De anders volle wachtkamer was verbazend leeg en de behandeling verliep zoals altijd vlot. Wij hadden het voorrecht zonder afspraakaanpassing te kunnen komen, maar realiseren ons dat daar het nodige georganiseer aan te pas komt.

*Een patiënt via de e-mail*

## BEDANKT RENÉ, GA ZO DOOR!



René is niet meer weg te denken uit onze MLK-locatie (kantoorgebouw ondersteunende diensten) als gastheer en fijne collega. De kantoorruimtes worden keurig onderhouden en zonder hem is het MLK niet compleet. Bedankt René en ga zo door!

*Collega's van het MLK*

Wil je ook een medewerker of afdeling van Nij Smellinghe een compliment geven?

Stuur dan een mail naar de redactie van Nijs: [nijs@nijsmellinghe.nl](mailto:nijs@nijsmellinghe.nl)