

# S M N

Zomer 2021

- Animatievideo's: het script voor patiëntinformatie in de toekomst
- Huidaandoeningen behandelen met twee nieuwe hypermoderne lasers
- Stichting Vrienden van Nij Smellinghe maakt bezoek aan ziekenhuis een stukje aangenamer

“We helpen patiënten met een knieprothese om sneller en beter terug te keren naar het werk”

*Fysiotherapeut Daniël Strijbos over het zorgpad Herstel bij een kunstknie.*

Met aandacht. Dat voelt beter.

# Ziekenhuis Nij Smellinghe: Met aandacht. Dat voelt beter.

Beste lezer,

De zomervakantie staat voor de deur. We hopen dat we met z'n allen kunnen gaan genieten van een veilige, mooie en welverdiende vakantie. Zoek je ontspanning met weer een nieuwe editie van Nijs. Ook dit keer goed gevuld met informatieve en bijzondere verhalen. Er gebeurt ontzettend veel in ons ziekenhuis.

Het digitaal informeren van onze patiënten heeft de toekomst. Onlangs hebben we, samen met onze Friese collega-ziekenhuizen, verschillende animatievideo's gemaakt voor borstkankerpatiënten. Chirurg-oncoloog Frederike Grimme en verpleegkundig consulent Oncologie/Chirurgie Wijkje Visser vertellen je er meer over op pagina's 6, 7 en 8.

In ons ziekenhuis werkt Karin Zomers als veiligheidkundige en hoofd Bedrijfshulpverlening. Geen dag is voor haar hetzelfde. Benieuwd naar haar werk? Karin neemt je op pagina's 16 en 17 een dagje mee in haar veelzijdige baan.

Niet iedere patiënt die voor een medisch consult of kleine operatie naar Nij Smellinghe komt, wordt gezien door een arts. Steeds vaker nemen verpleegkundig specialisten (VS) en physician assistants (PA) medische taken over. Iedere patiënt krijgt de best mogelijke persoonlijke zorg, waarbij de behandelingen worden verdeeld over de beschikbare zorgprofessionals. Meer weten? Blader door naar pagina 24!

Dat en nog veel meer in deze Nijs. We wensen je veel leesplezier en een fijne zomer!

Een warme groet,  
Redactie Nijs

## Colofon

Nijs, zomer 2021

Nijs is een uitgave voor medewerkers, patiënten, bezoekers en relaties van ziekenhuis Nij Smellinghe. Het blad verschijnt drie keer per jaar in een oplage van 3.900 stuks.

**Hoofd- en eindredactie** Sarah van der Meer en Petra Smids • **Redactie** Annouk Koppelman, Jiska Sanders - van Soest, Tine van der Veen en Karin Zomers • **Schrijvers** Sarah van der Meer, Jiska Sanders - van Soest, Petra Smids, Tine van der Veen en Karin Zomers • **Externe bijdrage** Nynke TXT (tekst) en Annemarie Fotografie (foto's cover en artikelen pagina's 3, 6-7, 12-13, 14-15, 18, 20, 24-25, 26) • **Concept en vormgeving** TEAM - Live your brand • **Druk** Donkel en Donkel, Drachten.

**Redactieadres** Ziekenhuis Nij Smellinghe t.n.v. afdeling Communicatie, Postbus 20200, 9200 DA Drachten, nijs@nijsmellinghe.nl

Niets uit deze uitgave mag worden gekopieerd zonder uitdrukkelijke toestemming van afdeling Communicatie van ziekenhuis Nij Smellinghe. De redactie behoudt zich het recht voor artikelen te weigeren, in te korten of te herschrijven.

# Inhoud



# 06

**Animatievideo's:**  
het script voor  
patiëntinformatie  
in de toekomst

## 12

**“Het is iedere dag puzzelen”**

De collega's van de centrale personeelsplanning

## 14

**Nieuwe lasers voor de Huid- en laserkliniek**

Huidaandoeningen behandelen met twee hypermoderne lasers

## 22

**“Net dat beetje extra kunnen geven”**

Stichting Vrienden van Nij Smellinghe maakt het mogelijk

04 Kort Nijs 05 #Vrijdagverhalen 09 Ondertussen op social media 10 Wist je dat... 16 Mijn dag in beeld: Karin Zomers 18 Na een knieprothese weer aan het werk 20 Mens achter de medewerker: jutter Jan de Vries 24 Verpleegkundig specialisten en physician assistants bundelen de krachten 26 De verwijzer vertelt: Tandartsenpraktijk Bouriciuslaan 27 Vleugels 28 Complimentenwand

**“Wat de zee aan hout geeft, jut ik van de stranden om daar een meubelstuk van te maken.”**

Gipsverbandmeester  
Jan de Vries, pagina 20.





# Kort Nijs

Nieuws uit Nij Smellinghe

## Samen zorg beter maken via digitaal contact

*Bij Nij Smellinghe is digitaal contact tussen zorgverleners en patiënten niet meer weg te denken. We zetten BeterDichtbij in als veilige dienst voor digitaal contact en als extra service voor patiënten.*

“De zorg wordt er beter van, ook omdat het resulteert in een kortere wachttijd voor de patiënt”, vertelt Martje Kuipers, teammanager Dermatologie. Ze vertelt over de effecten van digitaal contact op de afdeling Dermatologie en wat de belangrijkste voorwaarden voor succes zijn. Haar verhaal lees je op onze website: [www.nijsmellinghe.nl/digitaalcontact](http://www.nijsmellinghe.nl/digitaalcontact).



Martje Kuipers.



Inge Stolte (links) en Barbara van Groenewoud.

## Medisch Maatschappelijk Werk zorgt voor bijzondere ondersteuning in coronatijd

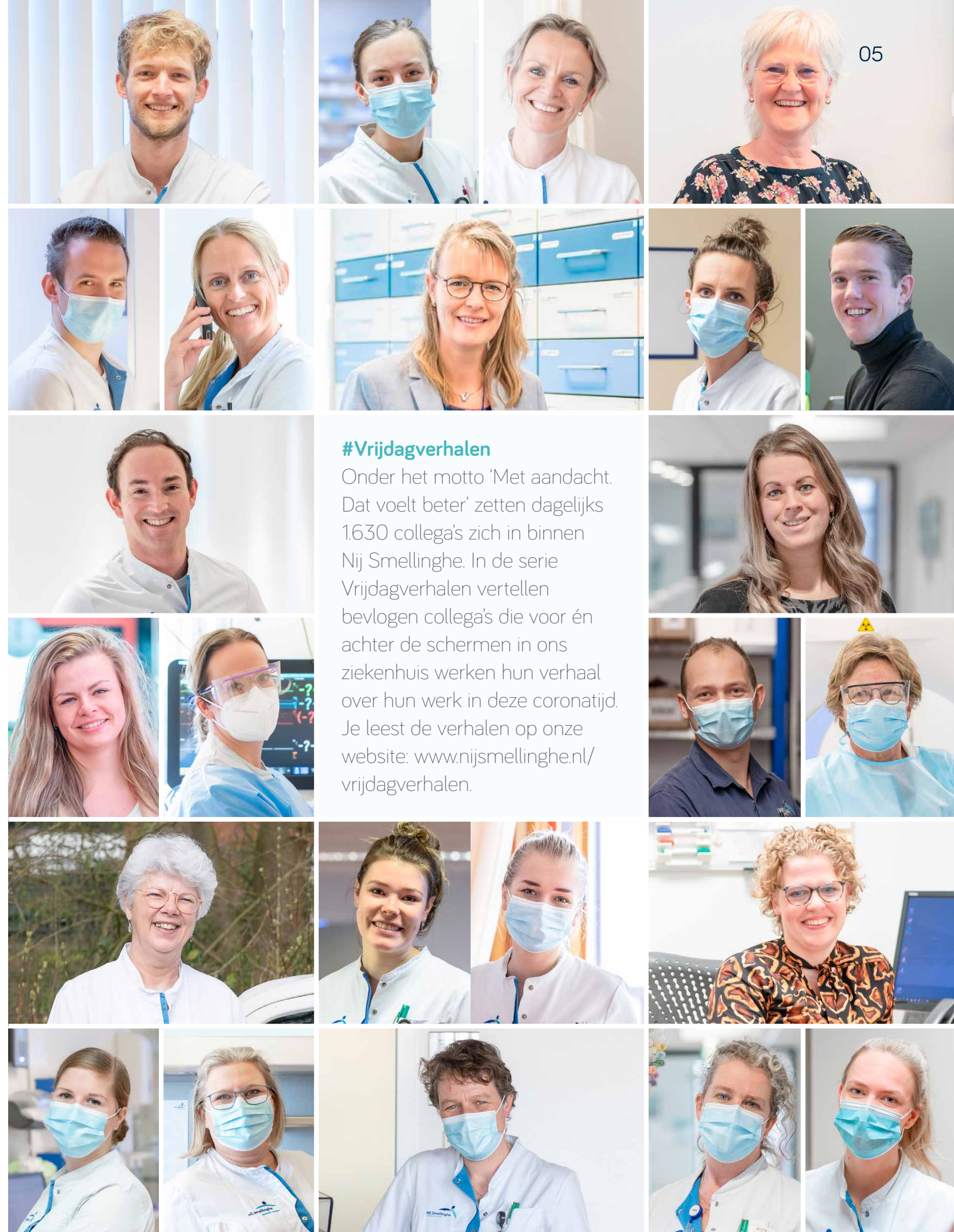
*Ouders die worden opgenomen met corona en vanwege quarantaineregels geen oppas voor hun jonge kinderen kunnen regelen. Mensen die te maken krijgen met veel verlies binnen één familie, waarbij afscheid nemen een hele uitdaging is. Of mantelzorgers die in het ziekenhuis belanden met corona en daardoor een kwetsbare oudere alleen thuis moeten achterlaten.*

Het coronavirus zorgt naast lichamelijke zorgen ook voor volop psychosociale problemen. Als medisch maatschappelijk werkers staan Inge Stolte en Barbara van Groenewoud voor iedereen klaar. “Wij proberen patiënten en hun familie intensief te ondersteunen en enig perspectief te bieden.”

Lees het hele artikel op onze website: [www.nijsmellinghe.nl/mmw](http://www.nijsmellinghe.nl/mmw).

## Nieuws en informatie

Meer actualiteiten en informatie over ons ziekenhuis vind je op de website van Nij Smellinghe: [www.nijsmellinghe.nl](http://www.nijsmellinghe.nl).



### #Vrijdagverhalen

Onder het motto ‘Met aandacht. Dat voelt beter’ zetten dagelijks 1.630 collega's zich in binnen Nij Smellinghe. In de serie Vrijdagverhalen vertellen bevlogen collega's die voor én achter de schermen in ons ziekenhuis werken hun verhaal over hun werk in deze coronatijd. Je leest de verhalen op onze website: [www.nijsmellinghe.nl/vrijdagverhalen](http://www.nijsmellinghe.nl/vrijdagverhalen).





Frederike Grimme (links)  
en Wijkje Visser.

DOOR NYNKE TXT

## Animatievideo's: het script voor patiëntinformatie in de toekomst

De diagnose kanker heeft een enorme impact op je leven. Plotseling word je geconfronteerd met angst en onzekerheid en wil je het liefst alles weten over je behandeling. Om te zorgen voor heldere patiëntinformatie heeft Nij Smellinghe samen met haar Friese collega-ziekenhuizen en Indiveo tien animatievideo's met begrijpelijke uitleg gemaakt.

Wat is borstkanker? Hoe werkt een schildwachtklieroperatie? Wat gebeurt er tijdens een chemobehandeling? Het zijn allemaal vragen die Nij Smellinghe in heldere informatieve video's beantwoordt. "Waar we mensen voorheen informatiebrochures meegaven om thuis door te lezen, kiezen patiënten steeds vaker voor digitale informatie", vertelt chirurg-oncoloog Frederike Grimme. "De animatievideo's zijn hier een prachtige aanvulling op. In een filmpje van een paar minuten zie je hoe een bepaalde behandeling verloopt."

### Meer tijd voor de mens achter de patiënt

Om deze digitale informatie met de patiënt te delen, zet Nij Smellinghe alles overzichtelijk op het patiëntportaal Mijn Nij Smellinghe. "Het voordeel van de filmpjes is dat ze laagdrempelig zijn en antwoord geven op de meest gestelde vragen", vertelt verpleegkundig consulent Oncologie/Chirurgie Wijkje Visser. "We merken dat patiënten minder vragen hebben nadat ze de filmpjes hebben bekeken. Daardoor blijft er meer tijd over tijdens een consult om persoonlijke gesprekken te voeren. Wat voor impact heeft de diagnose op het leven van de patiënt, het gezin, het werk en de familie? Er is kortom meer aandacht voor de mens achter de patiënt."

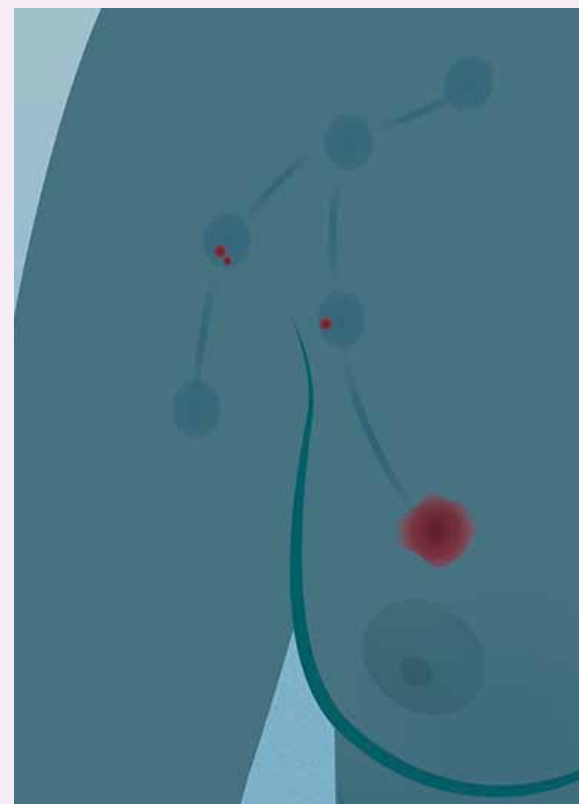
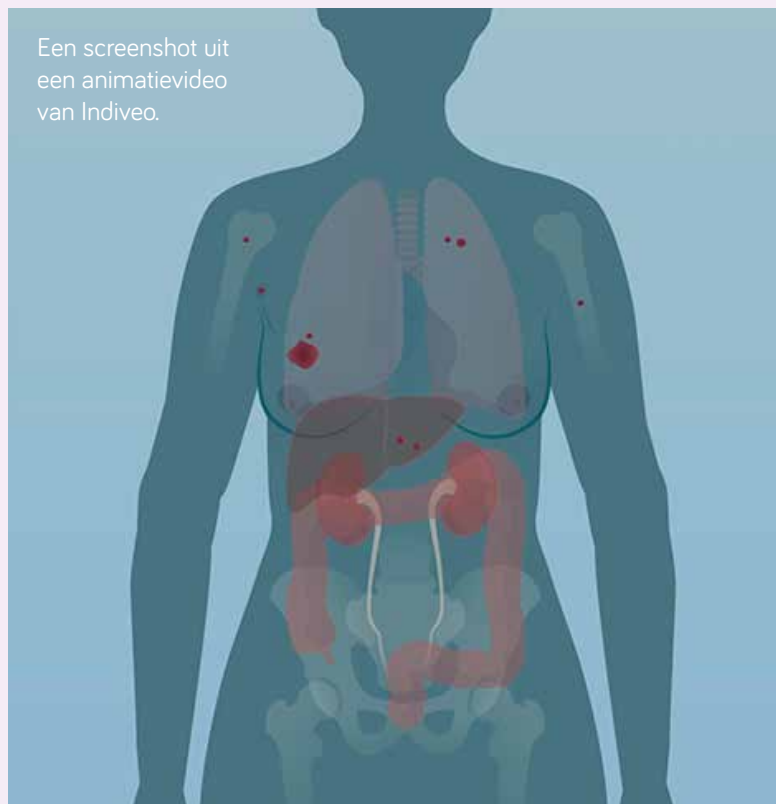
### Eenduidige patiëntinformatie

Om precies te bepalen welke informatie in de animatievideo's moet zitten, gingen zorgprofessionals van Nij Smellinghe in werkgroepen aan de slag met het script.





Een screenshot uit een animatievideo van Indiveo.



“Dit hebben we in nauwe samenwerking gedaan met onze collega's van ziekenhuis Tjongerschans, het Medisch Centrum Leeuwarden (MCL) en het Antonius Ziekenhuis”, vertelt Wijkje. “Samen vormen we het Oncologisch Netwerk Friese Regio. Met elkaar geven we patiënten in de regio de best mogelijke kankerzorg. Omdat we veel samenwerken, is eenduidige patiëntinformatie van groot belang. Of je nou in het MCL of Nij Smellinghe een afspraak hebt; de informatie die je mee naar huis krijgt, moet precies gelijk zijn”, aldus Frederike.

#### Script voor de toekomst

Zeker tijdens coronatijd zijn de filmpjes een schot in de roos. “Omdat we patiënten minder face to face kunnen zien, blijken filmpjes en brochure de ideale manier om informatie digitaal te delen”, vertelt Wijkje. “Het voordeel is dat ook gezinsleden, familie en vrienden de filmpjes kunnen bekijken, zodat je als patiënt gemakkelijker je verhaal kunt doen. We merken dat dit enorm wordt gewaardeerd.

“Er is meer aandacht voor de mens achter de patiënt.”

Mocht de patiënt liever een papieren brochure ontvangen, dan kan dit natuurlijk altijd. Ook op andere afdelingen binnen Nij Smellinghe worden animatievideo's gebruikt en zijn de reacties erg positief. Digitaal informeren is het script voor de toekomst.”

#### Wat is het Oncologisch Netwerk Friese regio?

Ziekenhuis Nij Smellinghe is onderdeel van het Oncologisch Netwerk Friese regio (ONF), waarin we nauw samenwerken met Antonius Ziekenhuis in Sneek, Medisch Centrum Leeuwarden, Tjongerschans in Heerenveen, Pathologie Friesland en het Radiotherapeutisch Instituut Friesland. Omdat elk ziekenhuis zijn eigen expertise heeft, verwijzen we patiënten voor sommige kankersoorten naar andere Friese ziekenhuizen. Voor elke patiënt zoeken we naar de best passende behandeling. Dicht bij huis als het kan, of wat verder weg als het moet.

Deel je nieuws met #nijsmellinghe



# Ondertussen op social media

## Top 3 meest gelezen berichten op social media (mei 2021)

1. Ben jij ambitieus en leergierig en wil je werken en leren combineren? Wij zoeken een enthousiaste leerling-medewerker steriele hulpmiddelen (BBL-opleiding). Heb je belangstelling? Kijk dan op onze website [www.nijsmellinghe.nl/MedSH](http://www.nijsmellinghe.nl/MedSH)
2. Nij Smellinghe sluit 2020 af met een positief resultaat van € 1,5 miljoen. Dit investeren we in duurzame (technologische) ontwikkelingen en samenwerkingsverbanden. Zo werken we samen aan duurzame zorg en houden zo de zorg beschikbaar en toegankelijk: [www.nijsmellinghe.nl/jaarverslag2020](http://www.nijsmellinghe.nl/jaarverslag2020)
3. Vandaag is het officieel de Dag van de Verpleging. Nij Smellinghe heeft deze omgedoopt naar de Dag van de Zorg. We zijn trots op alle medewerkers! We doen de zorg met elkaar, ieder met zijn of haar 'blauwe' hart. Het afgelopen jaar heeft veel van een ieder gevraagd. Daarom hebben alle medewerkers van Nij Smellinghe een duurzaam presentje ontvangen om 'even op te laden'. Een symbolisch hart onder de riem.

## Aantal volgers (juni 2021)

	Facebook:	8.360
	Twitter:	2.651
	LinkedIn:	9.170
	Instagram:	4.074

## Gemiddelde beoordeling op Zorgkaart Nederland (juni 2021)

is een 8,5 (138 waarderingen).



**88%** beveelt Nij Smellinghe aan bij anderen.

## Volg je ons al?

Nijsmellinghe  
 Ziekenhuis Nij Smellinghe

## Hierover is de laatste tijd gesproken op social media



# Wist je dat...

Goede zorg begint met goed zorgen voor jezelf. Dat is waar Nij Smellinghe als werkgever voor staat. Vanuit het programma Aandacht Werkt ondersteunen we medewerkers bij het goed zorgen voor zichzelf. Dit doen we door het stimuleren en ontwikkelen van workshops en programma's, het ondersteunen van initiatieven en het bijdragen aan andere programma's en ontwikkelingen in Nij Smellinghe.



# 5

... er **5** thema's zijn binnen het programma Aandacht Werkt? Werkgeluk, Balans, Vakmanschap, Toekomst en Gezondheid.

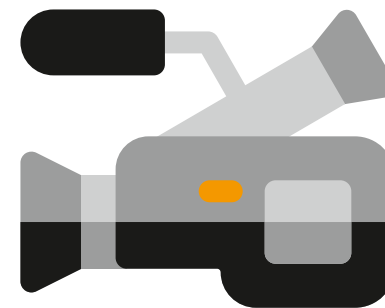
... we in **2021** voor elk thema een thema-driedaagse voor medewerkers organiseren? Met digitale workshops, webinars en andere interessante activiteiten maken we het alle collega's eenvoudig om met de thema's aan de slag te gaan.



... in 2021 tot nu toe al 3 keer een thema-driedaagse is georganiseerd? Werkgeluk, Balans en Vakmanschap. In totaal namen ongeveer **200** collega's deel aan de webinars, workshops en andere activiteiten.

# 200

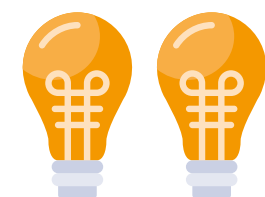
... de Razende reporters videoverslagen maken tijdens de thema-driedaagsen? Ze spraken **43** collega's over het vinden en behouden van werkgeluk en balans.



... we naast de thema-driedaagsen het hele jaar door een regulier programma aanbieden? Binnen de 5 thema's kunnen collega's kiezen uit maar liefst **40** workshops en activiteiten.



... we met soortgelijke thema's werken in onze patiëntenzorg? Volgens de theorie van Positieve Gezondheid kijken we in Nij Smellinghe samen met de patiënt verder dan gezondheid alleen. De patiënt beoordeelt samen met de zorgprofessional welke behandeling het beste bij zijn of haar leven past, om zo (weer) het beste uit het leven te halen!



### Ideeën?

Medewerkers kunnen hun eigen initiatief of idee onder de aandacht brengen door te mailen naar [aandachtwerkt@nijsmellinghe.nl](mailto:aandachtwerkt@nijsmellinghe.nl). Meer informatie over het programma staat op intranet in het Portaal Aandacht Werkt. In 2021 organiseren we nog twee thema-driedaagsen: over Toekomst van 13 t/m 15 september en over Gezondheid van 15 t/m 17 november.



## De collega's van de centrale planning

# “Het is iedere dag puzzelen”

Dag en nacht staan 1.630 medewerkers in Nij Smellinghe klaar om patiënten de beste zorg te bieden. Om alle dag- en nachtdiensten van de zorgprofessionals in goede banen te leiden, zijn onze roosteraars onmisbaar. Sinds de uitbraak van het coronavirus hebben we iedereen harder nodig dan ooit tevoren. Vandaar dat Nij Smellinghe is gestart met een centrale planning, waar Femke van der Woude, Liesbeth Postma en Hanne Herder iedere dag puzzelen om de juiste mensen op de juiste plek te zetten. Femke en Liesbeth vertellen.



Femke van der Woude.



Liesbeth Postma.

Roosters maken, ziekte en openstaande gaten oplossen, en ervoor zorgen dat alles wordt verwerkt in het roostersysteem: iedere dag buigen Femke, Liesbeth en Hanne zich over de ingewikkelde puzzel om het rooster rond te krijgen. “Een coronapatiënt heeft meer aandacht en zorg nodig dan een reguliere patiënt”, legt Femke uit. “Vandaar dat we op de corona-afdeling en de Intensive Care (IC) met buddy's werken. Dit zijn collega's van de OK, andere verpleegafdelingen en poliklinieken uit ons ziekenhuis, die onze longverpleegkundigen en IC-verpleegkundigen ondersteunen. Ons buddysysteem werkt echt perfect.”

### Logistieke operatie

De inzet van deze buddy's is echter wel een logistieke operatie. “Deze helpende handen moeten we op hun eigen afdeling vrijspelen”, legt Liesbeth uit. “Dat betekent dat op andere afdelingen gaten vallen, die we indien nodig weer moeten opvullen met een andere collega. Daarom hebben we ervoor gekozen om één centrale planningsafdeling op te zetten.

Femke, Hanne en ik weten ziekenhuisbreed precies op welke afdelingen het druk is en waar er nog mensen beschikbaar zijn om bij te springen.”

## “De saamhorigheid binnen het ziekenhuis is groter dan ooit tevoren”

### Grote saamhorigheid

Het opvangen van alle drukte vraagt niet alleen om creativiteit van de roosteraars, maar vooral om flexibiliteit van alle collega's, merken Liesbeth en Femke. “Via verschillende appgroepen houden we continu contact met alle afdelingen. In no time heb ik ontzettend veel nieuwe collega's leren kennen”, lacht Femke. “Iedereen denkt met ons mee en zet zich in om elkaar te helpen als dat nodig is”, vult Liesbeth aan. “De saamhorigheid binnen het ziekenhuis is groter dan ooit tevoren.”



## Huidaandoeningen behandelen met hypermoderne lasers

# Nieuwe lasers voor de Huid- en laserkliniek

Een storende tatoeage laten verwijderen. Acnelittekens in je gezicht verminderen. Of opvallende littekens na je operatie laten weghalen. In de Huid- en laserkliniek van Nij Smellinghe behandelen we diverse huidaandoeningen. Doel is om de aandoening op te heffen, te verminderen of te voorkomen. Sinds maart 2021 beschikken onze huidtherapeuten daarvoor over twee nieuwe hypermoderne lasers.

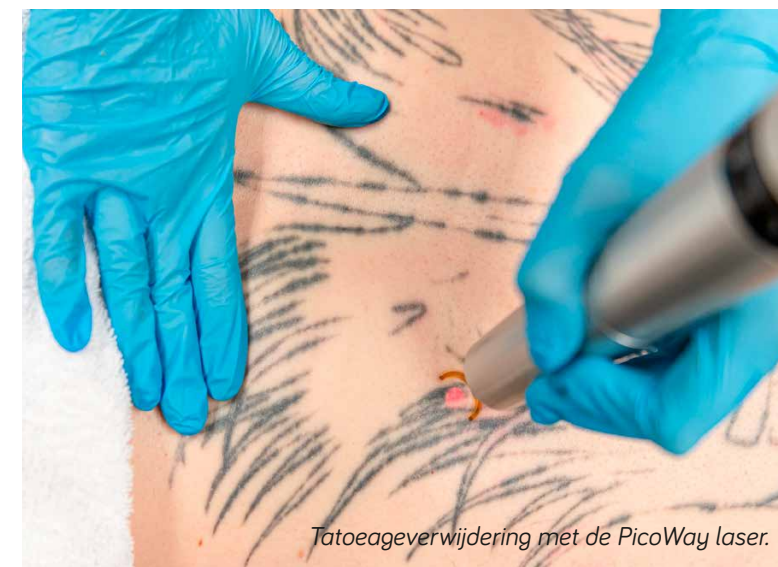
Trots staat huidtherapeut Nienke Kielstra bij de twee nieuwe aanwinsten. "Dit is de PicoWay laser, wereldwijd de beste laser op het gebied van het verwijderen van tatoeage- en pigmetaandoeningen", vertelt ze. "De PicoWay dankt zijn naam aan de picoseconde, dat is een triljoenste van een seconde. Dankzij deze ongekende snelheid kun je tatoeages in alle mogelijke kleuren, ouderdomsvlekjes en pigmentvlekjes heel goed en veilig verwijderen."

### Snelle hersteltijd

Naast de PicoWay staat de Erbium Glass laser, specialist op het gebied van acne- en littekenbehandelingen. "De kracht van deze nieuwe laser is dat hij zijn werk heel diep in de huid doet. Daardoor geneest de huid veel mooier", legt Nienke uit. "Bijkomend voordeel is dat de huid in slechts drie dagen herstelt. Mensen kunnen na een behandeling dus al heel snel weer hun dagelijkse werkzaamheden oppakken. Zeker wanneer het gaat om behandelingen in je gezicht, is dit natuurlijk erg fijn."



Nienke Kielstra bij de twee nieuwe lasers, de PicoWay laser (links) en de Erbium Glass.



Tatoeageverwijdering met de PicoWay laser.

### Behandeling door huidexperts

Met de twee nieuwe lasers beschikt de Huid- en laserkliniek in totaal over zes geavanceerde, ultramoderne lasers. Om precies te weten hoe iedere laser werkt, volgen de huidtherapeuten regelmatig scholing. "Neem de PicoWay laser", wijst Nienke. "Afhankelijk van de behandeling kun je kiezen uit verschillende golflengtes, spotgroottes en energievolumes. Als huidexperts weten wij exact hoe onze lasers werken. Daardoor kun je als patiënt rekenen op een professionele behandeling, zoals je dat gewend bent in een ziekenhuis."

### Iedereen is welkom

In de Huid- en laserkliniek werken de huidtherapeuten nauw samen met de dermatologen van Nij Smellinghe. Vaak komen patiënten met een doorverwijzing binnen. "Maar je hoeft niet per se patiënt bij Nij Smellinghe te zijn om gebruik te maken van onze behandelingen", benadrukt Nienke. "Ook zonder doorverwijzing van je huisarts of behandelaar ben je van harte welkom. Wij kijken samen wat je wens is en welke behandeling daarbij past. En we helpen je graag om uit te zoeken of deze behandeling (deels) door je zorgverzekeraar wordt vergoed. Twijfel dus niet langer en maak geheel vrijblijvend een afspraak."

### Afspraak maken

Je kunt telefonisch een afspraak maken via de polikliniek Dermatologie: 0512 588 801. Je kunt ook de Huid- en laserkliniek mailen: [huidtherapie@nijsmellinghe.nl](mailto:huidtherapie@nijsmellinghe.nl).





## Karin Zomers

*Karin Zomers werkt als veiligheidskundige en hoofd Bedrijfshulpverlening in Nij Smellinghe. "Geen dag is hetzelfde!" Karin neemt ons een dagje mee in haar veelzijdige baan.*

07.30 uur



Even gezellig een bakje koffie drinken met de collega's van de receptie Hoofdingang. Daar begin ik de dag mee. Ik werk individueel en heb niet echt een team om me heen. Daarom vind ik het prettig zo de dag te beginnen.

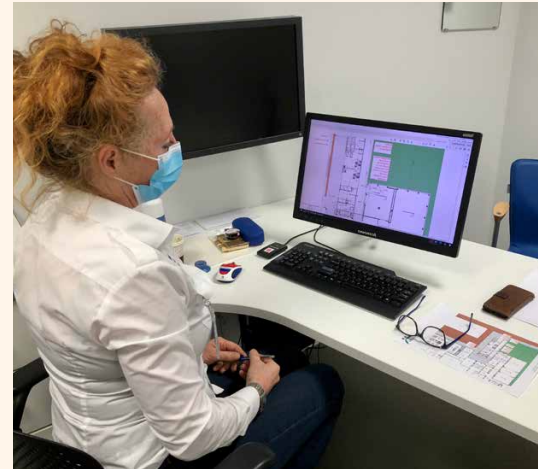
10.30 uur

Er staat vandaag een BHV-oefening op het programma. Ik rijd met de kar vol met spullen naar de afdeling. Deze trainingen komen vaker voor. In klein groepjes geef ik, door het hele ziekenhuis, onder andere trainingen over brandpreventie en -bestrijding.



09.00 uur

Ik check de locatie waar de tijdelijke unit komt van de Centrale Sterilisatie Afdeling (CSA), wanneer de afdeling wordt verbouwd. Ik controleer of het geen problemen oplevert voor veilige ontvluchtingen. Ook geef ik advies en stel de nodige vragen wanneer ik ergens aan twijfel. Ik doet dit overigens bij elke verbouwing of nieuwbouw.



14.30 uur



Er komt een traumahelikopter naar ons ziekenhuis. Vanuit de kantoorvleugel heb ik goed zicht op het helikopterplatform. Ik heb altijd goed overleg met de piloten van de traumahelikopter. Ik kijk even of alles goed verloopt.

12.30 uur



Net de lunch achter de kiezen en er komt weer een telefoontje binnen. Ik weet nooit precies hoe mijn dag eruit gaat zien. Tussen alle geplande werkzaamheden en rondes door, komen vaak onverwachte telefoontjes binnen waar actie op moet worden ondernomen.

16.00 uur

De dag zit er bijna op. Ik kijk nog even of alles goed loopt met de coronavaccinaties. Toen Nij Smellinghe mocht beginnen met vaccineren moesten de vaccinatielocaties snel opgebouwd worden. Ik houd me bezig met de logistiek en middelen en zorg ervoor dat alles op een goede en veilige manier gebeurt. We hebben een super team van collega's dat hierbij betrokken is: collega's van de bereiding van de vaccins, prikkers, registratie, planning, restaurantpersoneel en schoonmaak. Allen zijn onmisbaar in dit vaccinatieproces.



15.00 uur

De traumahelikopter is geland, ik ga weer terug naar mijn kantoor. Wanneer ik door het ziekenhuis loop, check ik af en toe of de deurtjes voor de brandslangen nog vrij zijn. Er mogen bijvoorbeeld geen rolstoelen voor staan. Ook check ik of alles nog compleet is en goed hangt.







Daniël Strijbos.

## Na een knieprothese weer aan het werk

# Fysiotherapeut Daniël Strijbos over het zorgpad Herstel bij een kunstknief

Verschillende onderzoeken laten zien dat terugkeer naar werk na het krijgen van een knieprothese vaak niet zo vanzelfsprekend is als wordt gedacht. In samenwerking met a.s.r. verzekeringen en Amsterdam UMC hebben we in Nij Smellinghe het afgelopen jaar een zorgpad gemaakt om patiënten na het krijgen van een knieprothese beter te begeleiden om na de operatie weer aan het werk te kunnen. Vanuit Nij Smellinghe is fysiotherapeut Daniël Strijbos hierbij betrokken.

Druk bezet als we zijn, vindt het interview tijdens lunchtijd plaats. Het blijkt lastig om Daniël te laten eten, want hij vertelt graag en enthousiast. “Als je voorafgaand aan de operatie vraagt wat mensen willen, zeggen ze vaak: weer kunnen lopen. Maar als je doorvraagt blijkt daar soms veel meer achter te zitten. Ze willen weer voelen dat ze meetellen als mens.”

### Wat is er anders aan dit zorgpad?

Daniël: “Tot nu toe hadden we elk een afgebakende taak: de orthopeed zorgt voor een kunstknief, de fysiotherapeut voor revalideren en tenslotte kijkt de bedrijfsarts of iemand weer aan het werk kan. Met dit zorgpad schuiven we dat meer in elkaar: al voor de operatie wordt geïnventariseerd wat de patiënt nodig

heeft om weer te kunnen werken. Na de operatie kunnen we dan meteen datgene trainen wat iemand op zijn of haar werk moet kunnen.” Tijdens het hele re-integratietraject draagt de patiënt een enkelband die voor en na de operatie de duur en intensiteit van de bewegingen meet. “De patiënt en de fysiotherapeut kunnen de metingen op afstand uitlezen. Zo kan de patiënt zien of hij vooruit blijft gaan, en dat motiveert!”

“Vijf weken na de operatie overleggen de patiënt, bedrijfsarts, arbeidsdeskundige en fysiotherapeut samen hoe het gaat en wat nog nodig is. Weer kunnen werken hangt nauw samen met het gevoel ‘er nog toe doen’ en is dus nuttig als zingeving!”

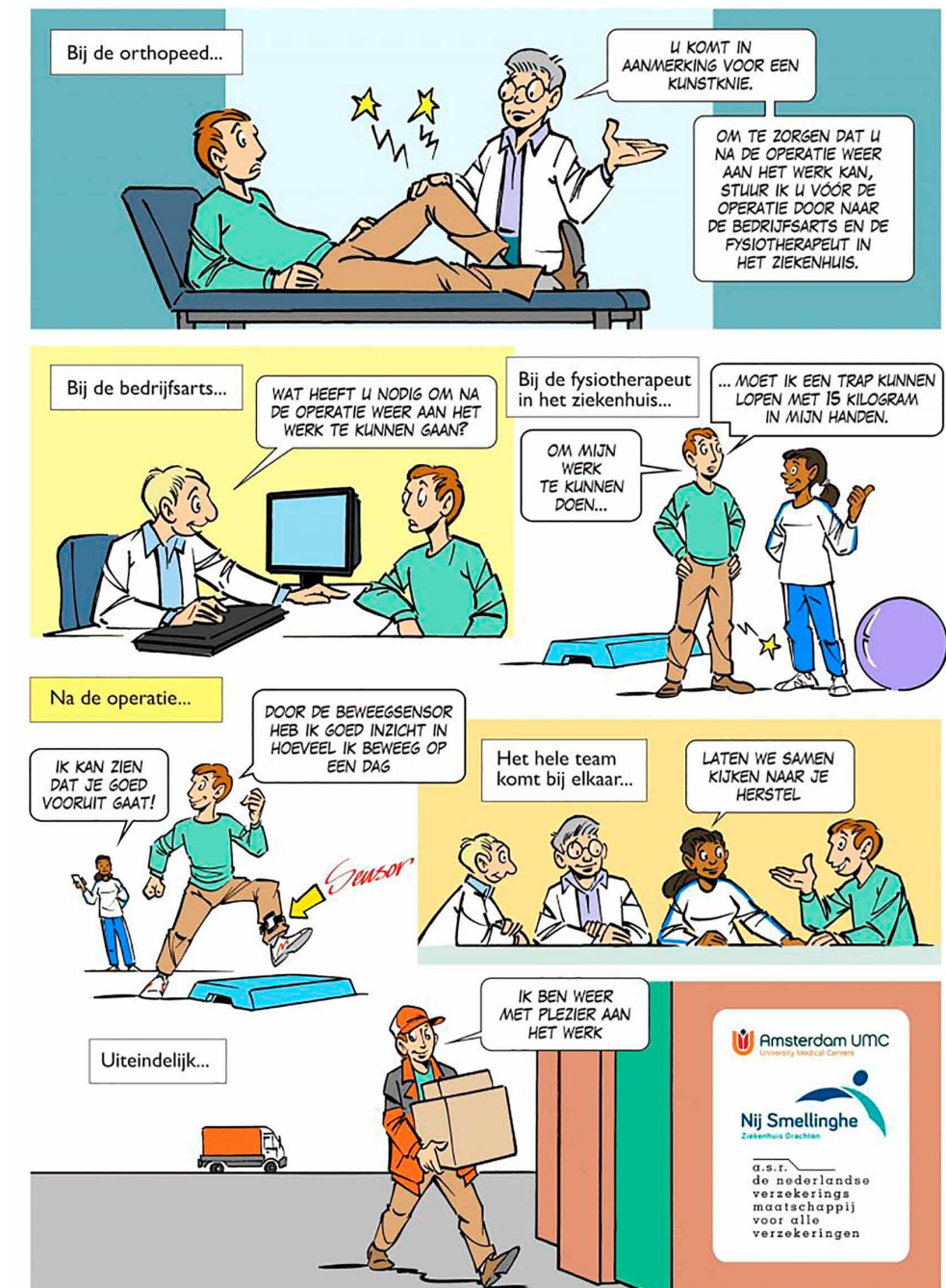
### Waarom is dit zorgpad nodig?

“Voor en tijdens de opname is in Nij Smellinghe veel goed geregeld, zoals patiënten voorbereiden op een behandeling volgens het BiBo-principe (Better in, Better out). Na de knieprothese-operatie valt er winst te behalen: landelijk keert 29% binnen een jaar niet terug naar het werk en ongeveer 20% is ontevreden met het resultaat. Dit zorgpad helpt om patiënten na de operatie sneller en beter terug te laten keren naar het werk.”

### Wat zijn je plannen met het zorgpad?

“We staan nog aan het begin. Dit onderzoek gaat nog zeker vijf jaar duren. We bekijken dit jaar of het toepassen van het zorgpad haalbaar is in de praktijk. Daarna willen we de effectiviteit ervan toetsen. Wie weet kunnen we zulke zorgpaden ook ontwikkelen voor andere operaties.”

## HERSTEL BIJ EEN KUNSTKNIE



Er is strip gemaakt om aan patiënten uit te leggen wat het zorgpad inhoudt.

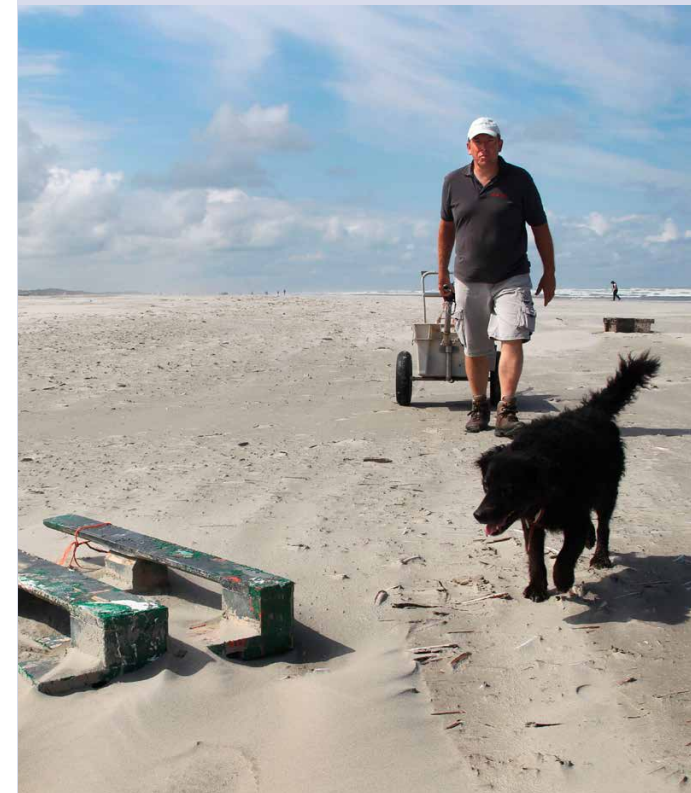
“De patiënt en de fysiotherapeut kunnen de metingen op afstand uitlezen. Zo kan de patiënt zien of hij vooruit blijft gaan, en dat motiveert!”



**Jan de Vries:**

# “Wat de zee aan hout geeft, jut ik van de stranden om daar een meubelstuk van te maken”

In de rubriek Mens achter de medewerker geeft een medewerker binnen Nij Smellinghe een kijkje in zijn of haar leven naast het werk. Dit keer maken we kennis met gipsverbandmeester Jan de Vries.



Drie jaar geleden verruilde gipsverbandmeester Jan de Vries het UMCG voor Nij Smellinghe. Hij waardeert in ons ziekenhuis de mate van zelfstandigheid en de samenwerking met de behandelaars. Naast z'n werk is Jan zijn passie strandjuten.

**Juthout**

Al bij de deur word ik begroet door een stapel hout dat staat te drogen onder een afdak. Van dit 'juthout' maakt Jan thuis de mooiste spullen. Onder deze naam runt hij ook zijn eigen bedrijf.

Jan: "Ik doe dit al zo'n vijftien jaar. Het begon met een fotolijst bij het afscheid van de juf van mijn zoon. Zo'n lijst kopen was duur. Ik dacht: dat kan ik zelf ook! Van juthout maakte ik een meervaklijst, waar ik veel positieve reacties op kreeg. Mijn spullen staan nu in twee winkels bij ons in het dorp en in mijn webshop. Het leukste vind ik om in opdracht te werken."

**Zo weinig mogelijk veranderen**

In de woonkamer zie ik in een oogopslag al verschillende opvallende stukken: een prachtige lampenkap van ijzerlint, een schemerlampje op hout en een zelfgemaakte schilderijlijst.

Jan: "Op dit schilderij zie je het drenkelingshuisje op Terschelling, daar jut ik al bijna mijn hele leven. Je vindt er verweerd hout, mooi gemaakt door de zee. Soms jong hout, hout met daarop een stuk ijzer met roest of een plank met een kleurtje. Elke plank heeft zijn eigen verhaal. Om hier iets moois van te maken is prachtig! Ik probeer zo weinig mogelijk te veranderen aan het materiaal, het is al mooi van zichzelf. Ik word geïnspireerd als ik dingen zie die ik op mijn eigen manier kan namaken: van fotolijst tot badkamermeubel.

**Uitwaaien**

Voor het hout hoef ik nu niet zo nodig te gaan juten; voorlopig heb ik genoeg voorraad. Maar het is zo heerlijk: met de kar achter mijn fiets het strand op, lekker uitwaaien, kop leegmaken en zoeken naar iets waarvan je van tevoren niet weet wat je zult vinden. De wind in mijn rug en het zand onder mijn voeten geeft rust en bezinning. Genieten van de rust doe ik liever dan me druk maken om de dag van morgen."

Voor ik weg ga, zoek ik een mooie schemerlamp uit. Ik kan het niet laten. Bedankt voor dit unieke meubelstuk Jan!





Minke Graafsma (links) en Sjoeke Kooistra bij het fietslabyrint.

DOOR COLLEGA PETRA SMIDS

# “Net dat beetje extra kunnen geven”

## Stichting Vrienden van Nij Smellinghe maakt het mogelijk

Speelgoed voor de kinderen in verschillende wachtkamers van onze poliklinieken, kunst aan de muur, jaarlijks meer dan 1.000 knuffels voor zieke kinderen, een fietslabyrint voor de polikliniek Fysiotherapie en iedere week verse bloemen in het Stiltecentrum. Dit zijn enkele voorzieningen in ons ziekenhuis die de Stichting Vrienden van Nij Smellinghe jaarlijks financiert of eenmalig heeft betaald. “Met deze projecten hopen we als stichting het bezoek aan het ziekenhuis voor patiënten en bezoekers aangenamer te maken”, aldus secretaris Sjoeke Kooistra.

Minke Graafsma (voorzitter) en Sjoeke Kooistra (secretaris) maken deel uit van het bestuur van Stichting Vrienden van Nij Smellinghe. Ze vinden het fijn om iets extra's te kunnen bieden aan de patiënten van Nij Smellinghe. “In een ziekenhuis liggen is niet fijn. Je bent ziek, er is vaak veel onzekerheid en je wereld is veel kleiner. We kunnen helaas de ziekte of behandeling niet wegnemen, maar kunnen wel juist dat beetje extra bieden om het bezoek aan het ziekenhuis aangenamer te maken. Dat geeft een goed gevoel”, vertelt Minke. “We kunnen concreet het verschil maken. Neem bijvoorbeeld de beloningsstickers voor kinderen. Het is een relatief klein ding, maar voor kinderen van grote waarde. Dat doen we heel graag”, vult Sjoeke aan. Voor deze, materiële, extra's heeft het ziekenhuis vaak geen geld. En daarom is Stichting Vrienden van Nij Smellinghe in 1973 opgericht.

### Jaarlijkse voorzieningen en eenmalige projecten

Naast de jaarlijks terugkerende voorzieningen, financieren de Vrienden ook eenmalige projecten. Minke: “In 2019 hebben wij onder andere voor de afdeling Fysiotherapie een fietslabyrint aangeschaft. Patiënten kunnen via een scherm kiezen uit meer dan 300 fietsroutes door steden en natuurgebieden in binnen- en buitenland. Het fietslabyrint vergroot het plezier in bewegen en draagt bij aan het herstel na

### Doneren aan de Stichting Vrienden van Nij Smellinghe

Op de website van Nij Smellinghe ([www.nijsmellinghe.nl/vrienden](http://www.nijsmellinghe.nl/vrienden)) lees je meer over de Stichting Vrienden van Nij Smellinghe en kun je het aanmeldformulier voor een jaarlijkse of eenmalige donatie invullen.

bijvoorbeeld een operatie. Dit is zo'n groot succes dat we in 2020 ook voor de Intensive Care een fietslabyrint mogelijk hebben gemaakt.” Jaarlijks financiert de stichting bijvoorbeeld de Bikkel-knuffels. “Ook dit is een project waar we enorm trots op zijn dat we dit mogelijk kunnen maken. Wanneer kinderen geopereerd worden, krijgen ze na de tijd, in de uitslaapkamer, knuffelbeer Bikkel. Het geeft het kind troost na een spannende tijd”, vertelt Sjoeke.

### Veel aanvragen vanuit het ziekenhuis

Ieder jaar komen er vele aanvragen binnen. Alle afdelingen van Nij Smellinghe kunnen bij de Vrienden aangeven welke extra voorzieningen ze graag willen hebben. Wanneer de aanvragen binnen zijn gaat de stichting, die bestaat uit vijf bestuursleden, aan de slag. “We bekijken elke aanvraag heel nauwkeurig. Uiteraard kijken we ook of door de aanvraag het ziekenhuisbezoek voor patiënten en bezoekers aangenamer wordt. Op deze manier laten we ieder jaar verschillende wensen in vervulling gaan. En dat geeft ons ontzettend veel voldoening!”

### De Vrienden zoeken nieuwe vrienden

Voor veel van de aanvullende voorzieningen die door de Vrienden gefinancierd worden, is ieder jaar geld nodig. Daarnaast zijn er nog steeds veel wensen, zoals vervanging en uitbreiding van speelgoed in diverse wachtkamers, een extra fietslabyrint voor patiënten en cadeautjes na onderzoek. Daarom zijn de Vrienden op zoek naar nieuwe Vrienden! Minke: “We zijn ontzettend blij met de donateurs die we op dit moment hebben. Maar om nieuwe projecten mogelijk te maken is er jaarlijks geld nodig. Je kunt ervoor kiezen om jaarlijks een bepaald bedrag te doneren (minimaal € 5), maar met een eenmalige gift zijn wij ook ontzettend blij.”



De poli Kindergeneeskunde is ontzettend blij met deze wandcomputer. Mede mogelijk gemaakt door de Vrienden.



# Verpleegkundig specialisten en physician assistants bundelen de krachten

## Vakgroep ondersteunt vakwerk

Niet iedere patiënt die voor een medisch consult of kleine operatie naar Nij Smellinghe komt, wordt gezien door een arts. Steeds vaker nemen verpleegkundig specialisten (VS) en physician assistants (PA) medische taken over. Zij hebben hiervoor een specialistische opleiding gevolgd. Op dit moment werken zo'n dertig verpleegkundig specialisten en physician assistants binnen diverse specialismen in ons ziekenhuis. Iedere patiënt krijgt de best mogelijke persoonlijke zorg, waarbij de behandelingen worden verdeeld over de beschikbare zorgprofessionals.

De functies verpleegkundig specialist en physician assistant zijn niet nieuw binnen Nij Smellinghe, maar zorgen af en toe wel voor vragende blikken. Soms moeten patiënten er nog even aan wennen dat ze geen arts zien tijdens hun bezoek aan het ziekenhuis of tijdens de behandeling. Ook collega's binnen Nij Smellinghe hebben af en toe vragen. Om beide beroepen beter op de kaart te zetten, bundelen alle

physician assistants en verpleegkundig specialisten sinds 1 december 2020 hun krachten in een vakgroep met dagelijks bestuur. Voorzitter en physician assistant Palliatieve Zorg Femke Peters: "Een belangrijk doel van onze vakgroep is om taakherschikking op de kaart te zetten in Nij Smellinghe met als overkoepelend doel natuurlijk optimale zorg voor de patiënt door de juiste zorgverlener op de juiste plek!"



Femke Peters.



Marco Dam.



Hendrike Hoogeboom.



Hanneke van der Velde.

### Taken overnemen

"Als verpleegkundig specialist ben je gespecialiseerd in een bepaald vakgebied", legt bestuurslid Hanneke van der Velde uit. "Ik ben verpleegkundig specialist Vaatchirurgie en Vasculaire Geneeskunde en neem, net als mijn collega verpleegkundig specialisten en physician assistants, taken over van de medisch specialist. Zowel in de Kliniek als op de Polikliniek. Dat noemen we taakherschikking. Denk aan het voeren van spreekuren, het stellen van medische diagnoses, het maken van een behandelplan, het voorschrijven van medicatie en het uitvoeren van behandelingen. We werken daarbij nauw samen met andere zorgverleners."

Taken overnemen van de medisch specialist is ook precies wat een physician assistant doet. "Met als grote verschil dat de meeste physician assistants van oorsprong geen verpleegkundige maar een paramedische achtergrond hebben. Denk bijvoorbeeld aan een achtergrond in de fysiotherapie of diëtetiek", vertelt Femke. "Net als verpleegkundig specialisten zijn wij experts binnen een deelgebied in de geneeskunde

en zijn we zelfstandig bevoegd om medische handelingen te verrichten, zoals het doen van een endoscopie en het geven van injecties."

### Volop voordelen

"Als verpleegkundig specialisten en physician assistants vinden we het belangrijk om patiëntgericht te werken en toegankelijk en laagdrempelig te zijn. We kijken naar de totale mens én naar zijn of haar omgeving. Kennis en kwaliteit, veiligheid en efficiëntie zijn daarbij onze pijlers.

We merken dat patiënten het vaak fijn vinden om een vast contactpersoon te hebben. Daarom houden wij gedurende het gehele behandeltraject contact met de patiënt en waar mogelijk nemen we taken over van andere zorgverleners.

Ons grootste doel is om samen met de andere zorgverleners hoogwaardige (medische) zorg te geven, in de breedste zin van het woord. Dat komt ten goede aan degene die centraal staat: de patiënt", besluit Hanneke.

"Als verpleegkundig specialisten en physician assistants vinden we het belangrijk om patiëntgericht te werken en toegankelijk en laagdrempelig te zijn. We kijken naar de totale mens én naar zijn of haar omgeving"





Henk-Jan de Lange (links) en Jos Coops.

DOOR NYNKE TXT

Henk-Jan de Lange en Jos Coops  
Tandartsen en mede-eigenaren Tandartsenpraktijk Bouriciuslaan in Drachten

## Mond tot mond

“Van slijmvliesafwijkingen tot een operatieve correctie aan de kaak; wij verwijzen patiënten van onze tandartsenpraktijk voor specialistische, ingrijpende of complexe behandelingen door naar de kaakchirurgen van Nij Smellinghe. Al jaren werken we actief samen met het ziekenhuis om onze patiënten de best mogelijke behandeling te kunnen bieden.”

### De patiënt voorop

Henk-Jan en Jos doen het woord namens de in totaal tien tandartsen die werkzaam zijn bij de praktijk. “Voor ons staat de patiënt voorop. Diezelfde missie proeven we ook bij de collega's van Nij Smellinghe. Onze patiënten zijn lovend over de zorg in Nij Smellinghe. Er wordt genoeg tijd genomen voor de behandeling en mensen mogen hun verhaal doen. Dat is precies zoals wij ook willen werken.”

### Kennis delen

“Om samen de best mogelijke behandeling te bieden, delen we onze kennis bijvoorbeeld met elkaar tijdens klinische avonden, waarin we een bepaald thema bespreken. Het delen van kennis is tweerichtingsverkeer. Zo is Jos in 2004 als

tandarts betrokken geweest bij de start van de afdeling Bijzondere Tandheelkunde binnen Nij Smellinghe. En Henk-Jan werkt regelmatig samen met de kaakchirurgen op het gebied van tandimplantaten.”

### Fijne samenwerking

“Het grote voordeel van onze jarenlange samenwerking is dat het contact heel laagdrempelig en informeel is. We vragen regelmatig advies via de telefoon of de mail wanneer we een patiënt in de stoel hebben met complexere problemen. Het fijne is dat we elkaar als tandartsen en specialisten kennen én elkaar graag van dienst zijn. Dat is in de rest van Nederland wel eens anders, horen we van collega's. De specialisten van Nij Smellinghe zijn bijzonder collegiaal.”

DOOR COLLEGA BREGJE ANNA FAASSE (GEESTELIJK VERZORGER)

## De ander in het zadel helpen

Wat doet een geestelijk verzorger in het ziekenhuis? Omschrijvingen als ‘hulp bij spiritualiteit, zingeving en levensvragen’ maken dit niet altijd concreet. Kunst spreekt soms directer tot de verbeelding. Een bekend schilderij van de Nederlandse kunstschilder Vincent van Gogh verbeeldt sprekend wat een geestelijk verzorger kan betekenen.

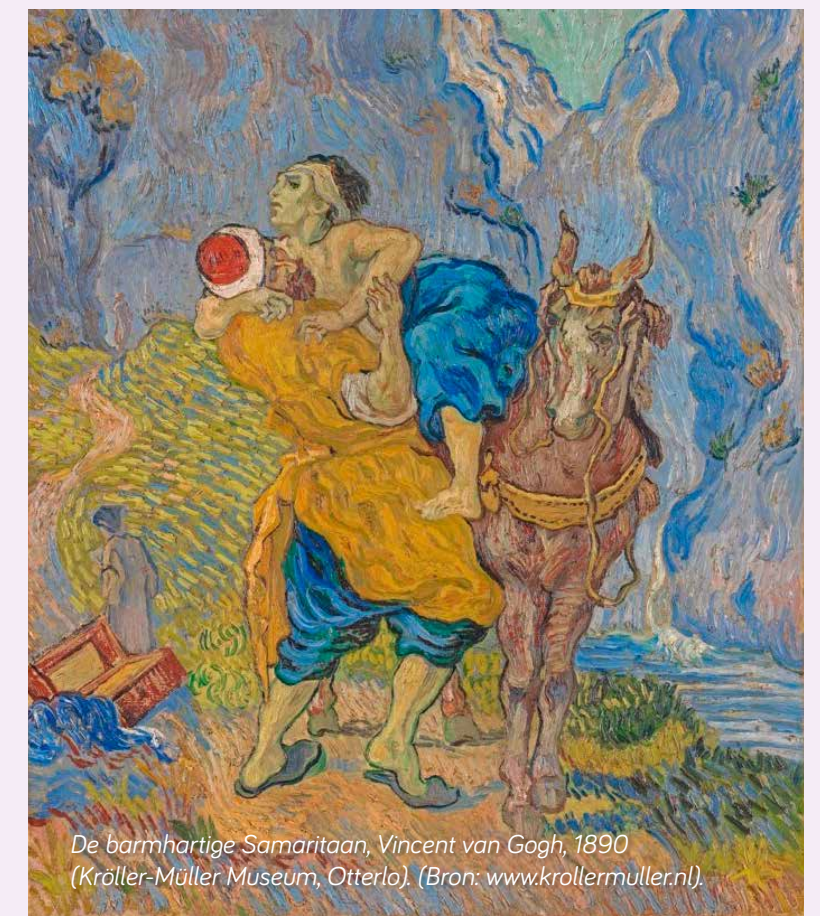
Wat zie jij als je naar het schilderij kijkt? Hoe kijk jij? Roept het beeld iets bij je op? Wanneer ikzelf naar dit kleurrijke werk kijk, valt mijn blik in eerste instantie op de twee figuren die zijn geschilderd. De ene man lijkt met veel inspanning de andere man op zijn rijdier te helpen. Ben jij in je leven ook weleens ‘uit het zadel gevallen’? Waren er in die tijd mensen die je konden ondersteunen? ‘Helpen om terug in het zadel te komen’ zodat jij weer zoveel mogelijk de teugels in eigen handen kunt nemen, is voor mij de kern van wat een geestelijk verzorger doet.

Anders verwoord zie ik het als verhoudingskunde. Geestelijk verzorgers helpen patiënten en familie zich te verhouden tot de dingen die hen zijn overkomen. Hoe ga je om met tegenslagen in het leven?

Meer weten over geestelijke verzorging?  
Neem een kijkje op de landelijke website:  
[www.geestelijkeverzorging.nl](http://www.geestelijkeverzorging.nl).

Bijvoorbeeld met je ziekte en alles wat dat met zich meebrengt? Soms veranderen rollen in de relaties met anderen en moet je je opnieuw zien te verhouden tot de nieuwe situatie. Door middel van een goed gesprek en vaak met behulp van betekenisvolle teksten, kunst, poëzie en muziek, proberen we samen op zoek te gaan naar bronnen die houvast geven en ruimte maken waardoor de levensweg weer begaanbaar wordt.

Welk beeld/lied/tekst/schilderij is voor jou in deze tijd betekenisvol?



De barmhartige Samaritaan, Vincent van Gogh, 1890  
(Kröller-Müller Museum, Otterlo). (Bron: [www.krollermuller.nl](http://www.krollermuller.nl)).



# Complimentenwand



## ECHT HEEL BIJZONDER

Ik ben in december voorzien van een nieuwe heupprothese door de heer De Groot. De chirurg(en), het verpleegkundig personeel, de narcotiseurs... zonder uitzondering... allemaal waren ze bijzonder vriendelijk, relaxed en informatief. Er heerste een gemoedelijke, bijna huiskamerachtige sfeer en er was veel persoonlijke aandacht. Echt heel bijzonder. Als m'n andere heup aan de beurt is ga ik zeker weer naar dit ziekenhuis, ook al woon ik tegen die tijd elders in het land.

*Een patiënt @Facebook*

## DIKKE PLUIM VOOR JULLIE!



Wat zijn wij toch ontzettend blij met onze 'gastjongens' die de patiënten naar de uitgang begeleiden, nadat de patiënten zijn uitgeslapen na hun onderzoek. Wij willen ze bij deze even in het zonnetje zetten, wij zijn erg blij met hun hulp. Dikke pluim voor jullie!

*Collega Johanneke Haveman namens  
'alle dames van het Behandelhuis'*



## EEN POSITIEVE ERVARING

Vond de kaakchirurg ontzettend professioneel en zijn assistent ook. Heel fijn om op deze manier toch een vervelende ingreep te moeten ondergaan.

Echt een goede en positieve ervaring.

*Een patiënt @Zorgkaart Nederland*

## ENORM BEDANKT!



Twee dagen in het ziekenhuis gelegen op de afdeling Neurologie. Echt geweldig verzorgd door het personeel, zowel van de eerste hulp als van de afdeling.

Enorm bedankt!

*Een patiënt @Facebook*



## DIK TEVREDEN

Arts luisterde goed, was betrokken, nam de tijd en gaf vertrouwen. Gaf mij verder de tijd om te beslissen wat ik wilde, belde mij daarover na een week op. Daarna kordaat gehandeld. Inmiddels geopereerd en ik ben dik tevreden. Arts is volgens mij kundig en bovendien toegankelijk en vriendelijk.

*Een patiënt @Zorgkaart Nederland*

## MIJN COMPLIMENTEN



Tijdens het 'beruchte schaatsweekend' viel ik op mijn stuitje en brak ik mijn pols. Vanaf het moment dat ik de SEH binnenliep, naar de röntgenafdeling ging, tot en met de gipskamer aan toe, liep het als een trein, terwijl er zoveel mensen na mij volgden met een breuk. Het geduld, de kunde en de rust die Sippie en Jan, de gipsverbandmeesters, uitstraalden - mijn complimenten voor de prettige behandeling.

*Collega Ina Keverkamp*

Wil je ook een medewerker of afdeling van Nij Smellinghe een compliment geven?

Stuur dan een mail naar de redactie van Nijs: [nijs@nijsmellinghe.nl](mailto:nijs@nijsmellinghe.nl)