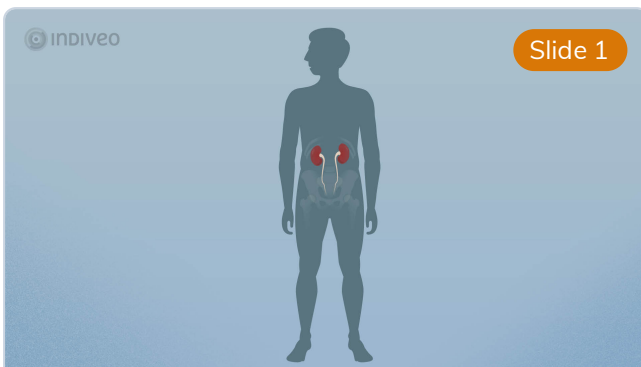


## Het onderzoek

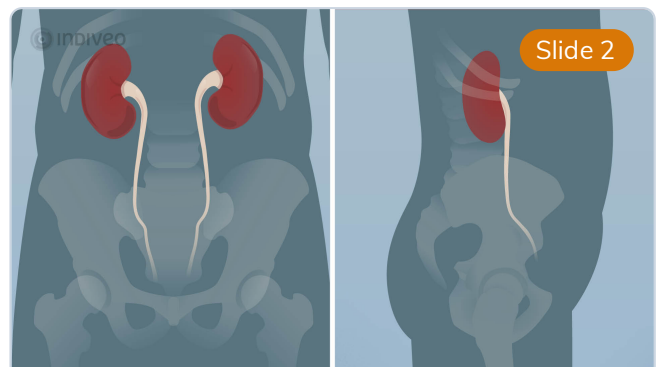
Hoe uw onderzoek in zijn werk gaat.

### Nierbiopsie



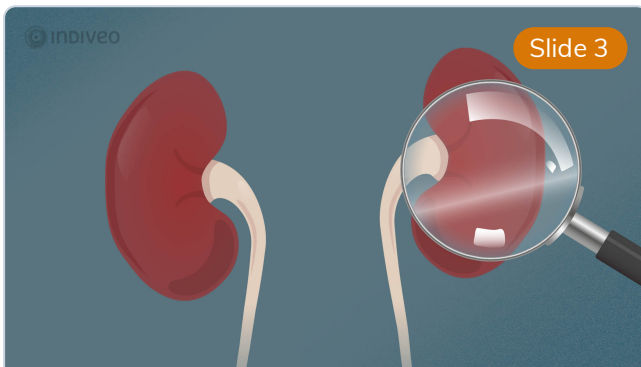
Slide 1

De nieren liggen achterin de buik...



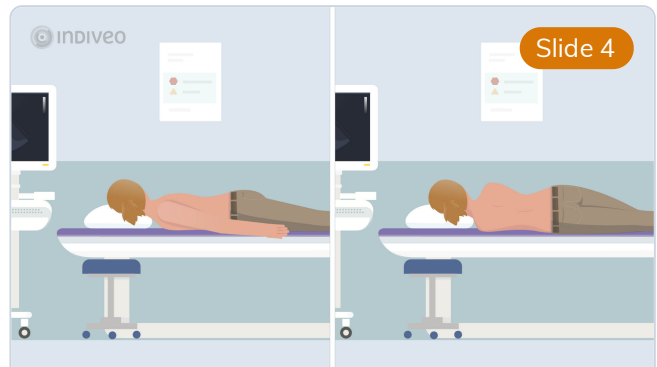
Slide 2

...ter hoogte van de onderste ribben.



Slide 3

Om te onderzoeken of uw nier ziek is worden er tijdens een nierbiopsie kleine stukjes weefsel verzameld voor verder onderzoek in een laboratorium.



Slide 4

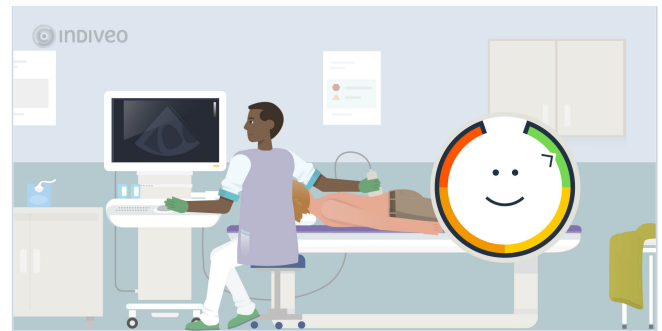
Tijdens de nierbiopsie ligt u in de meeste gevallen op uw buik. In sommige gevallen moet u op uw zij liggen.

Slide 5

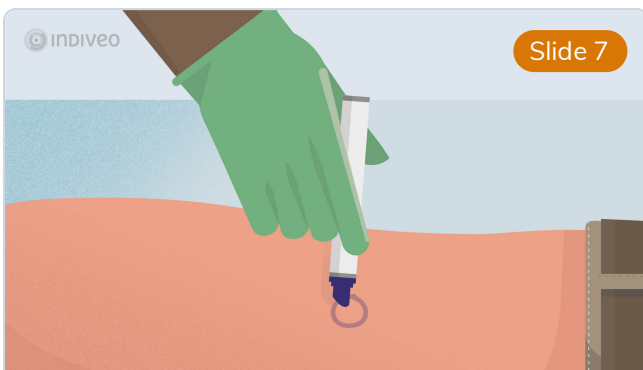
Slide 6



De juiste plek van de biopsie wordt met behulp van een echo-apparaat bepaald. Hiervoor krijgt u een gel op uw lichaam.

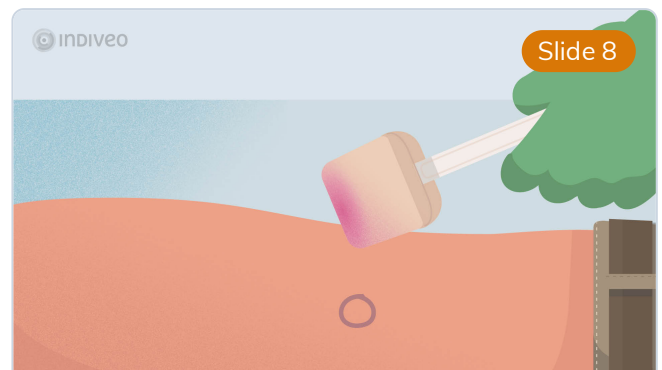


Een echo werkt met geluidsgolven en doet geen pijn.



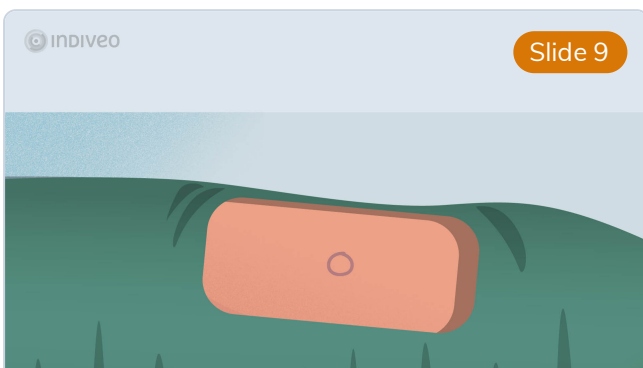
Slide 7

Als de plek van de biopsie is gevonden, wordt deze gemarkeerd.



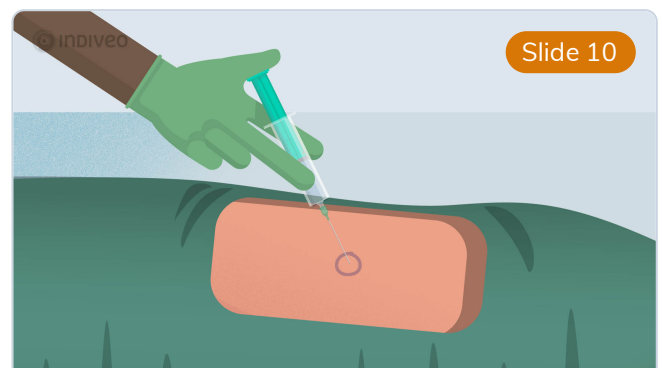
Slide 8

Daarna maakt een medewerker de huid schoon met een desinfecterend middel...



Slide 9

...en dekt de plek van de ingreep af met steriele doeken.



Slide 10

Vervolgens krijgt u een verdoving. Deze prik kan gevoelig zijn.

Slide 11

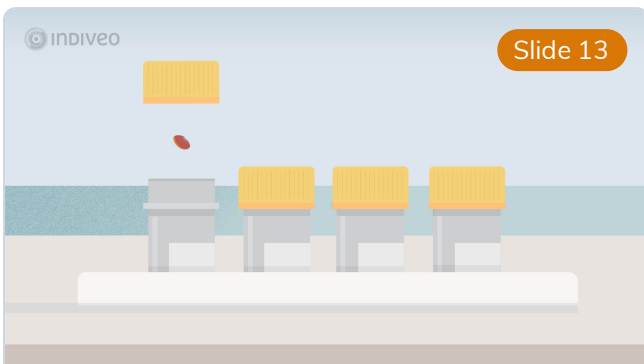
Slide 12



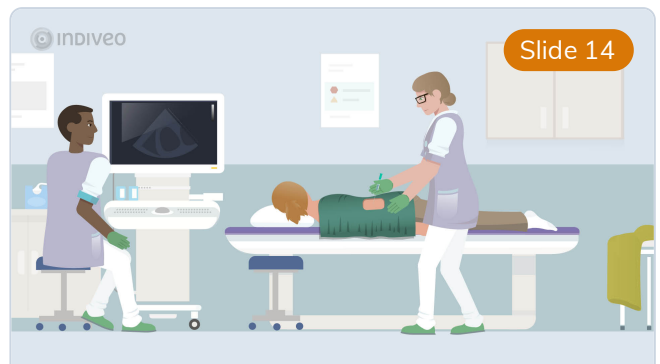
Na de verdoving wordt er een klein sneetje in de huid gemaakt, zodat de naald makkelijker kan worden ingebracht.



Om voldoende weefsel te verzamelen krijgt u een aantal prikken. Deze prikken kunnen pijnlijk zijn, omdat de nier zelf niet verdoofd kan worden.



Het weefsel wordt voor verder onderzoek opgestuurd naar het laboratorium.



U moet tijdens het onderzoek zo stil mogelijk blijven liggen. Volg tijdens het onderzoek de instructies van de arts.



Het onderzoek duurt gemiddeld zo'n 30 minuten

# Uw voorbereiding

Bereid u voor en houd u aan de onderstaande instructies.



## Algemeen

U wordt aansluitend aan het onderzoek opgenomen op de verpleegafdeling. Het is verstandig voor het onderzoek te gaan plassen. Na het onderzoek moet u enkele uren blijven liggen.



## Heeft u een allergie?

Wanneer u een allergie heeft moet u dit zo vroeg mogelijk aan uw behandelend arts doorgeven.



## Eten en drinken

4 uur voorafgaand aan het onderzoek dient u nuchter te blijven. Een lichte maaltijd is toegestaan (bijvoorbeeld 1 of 2 beschuiten met 1 glas melk of vruchtensap of thee).



## Draag geen strakke, knellende kleding

Na het onderzoek blijft u enkele uren in het bed liggen waarop u tijdens het onderzoek ook al ligt. Het is daarom prettig om gemakkelijke kleding te dragen en uw schoenen uit te doen.

## Medicijnen



Gebruikt u bloedverdunners? Overleg dan met uw arts wanneer u deze moet staken. Als u per ongeluk toch bloedverdunners heeft gebruikt, moet u dit tegen de arts zeggen voor het onderzoek. Uw arts vertelt u of u uw andere medicatie kunt doorgebruiken.

## Neem voor uw ziekenhuisbezoek het volgende mee:

- Uw aanvraagformulier (als u dat heeft gekregen)
- De pas van uw ziektekostenverzekering
- Een geldig legitimatiebewijs (identiteitskaart, rijbewijs, paspoort)



- Een lijstje met de medicijnen die u gebruikt. Dit wordt in sommige ziekenhuizen ook wel een AMO (Actueel Medicatie Overzicht) genoemd

---

## Na het onderzoek

Bekijk hier mogelijke risico's na uw onderzoek of behandeling.



### De uitslag

Tijdens de ingreep wordt er weefsel weggehaald voor verder onderzoek. De uitslag van dit onderzoek duurt één-twee weken. Uw arts neemt contact met u op.

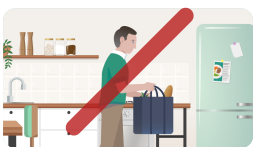


### Nazorg

Na het onderzoek moet u vier uur lang op uw rug blijven liggen. De verpleegkundige controleert de wond en uw bloeddruk en hartslag.

De wond wordt verbonden met een drukverband. Dit verband mag u na 24 uur verwijderen.

### Niet zwaar tillen



De eerste week na het onderzoek mag u niet zwaar tillen of sporten.

### Een nierbiopsie heeft weinig risico's



- De nierbiopsie maakt een wond, deze kan gaan ontsteken of bloeden
- Soms ontstaat er een bloeding in de nier. Meestal heeft u daar geen last van. Soms doet het pijn en soms ziet u bloed bij de urine, vaak gaat dit vanzelf over

- Heel soms is het nodig dat u extra bloed krijgt door een bloedtransfusie
- Een enkele keer moet een nieuwe operatie plaatsvinden



### Neem contact op bij:

- Heftig bloedverlies bij de urine
- Ernstige pijn
- Als u zich helemaal niet goed voelt of duizelig wordt of benauwd wordt

---

## Meer informatie

### Weefselonderzoek (Histologie)

#### *Video voice-over*

*Artsen doen hun uiterste best om te onderzoeken wat er precies met u als patiënt aan de hand is en welke behandeling het best bij u past. Dit doen ze niet alleen, maar samen met verschillende specialisten. De pathologen en analisten in het laboratorium vormen een belangrijke groep experts die de arts helpen om tot een diagnose en een goed behandel-plan te komen.*

*Hoe doen ze dat? Tijdens onderzoeken of operaties kan er lichamelijk weefsel worden afgenomen. Het materiaal wordt, afhankelijk van de situatie, in een potje 'bewaar-vloeistof' of vacuüm geseald naar een pathologie laboratorium gebracht. Na ontvangst in het laboratorium, wordt het materiaal geselecteerd en krijgt het een uniek nummer dat gekoppeld is aan uw naam, zodat het exact te volgen is tijdens het onderzoeksproces.*

*Na de eerste selectie wordt het materiaal door medewerkers met het blote oog bekeken en beschreven. Vervolgens worden belangrijke onderdelen van het materiaal in kleine plakjes gesneden en in cassettes geplaatst. Soms zijn er meerdere cassettes nodig om het materiaal in kwijt te kunnen. Dit worden samples genoemd. Het kleinere weefsel kan direct in een cassette gedaan worden.*

*Alle cassettes gaan vervolgens een machine in, waar het weefsel wordt ontwaterd, ontvet en in paraffine gegoten wordt. Paraffine kennen we allemaal als kaarsvet en omdat paraffine stolt, ontstaan er na deze bewerking harde blokjes met daarin stukjes weefsel van uw lichaam.*

*Deze massieve blokjes kunnen met behulp van een vlijmscherp mes tot hele dunne plakjes worden gesneden. Deze dunne plakjes, ook wel coupes genoemd, zijn maar een paar micrometer dik en worden op een glasplaatje gelegd.*

*Hierna worden deze coupes gekleurd in een machine met een HE-kleuring. Dat staat voor Hematoxyline en Eosine. Deze kleuring zorgt ervoor dat afwijkingen op celniveau zichtbaar zijn onder een microscoop. In sommige gevallen zijn er aanvullende kleuringen nodig om specifieke cel-bestanddelen aan te kunnen tonen. Er wordt dan bijvoorbeeld een immunokleuring of een DNA onderzoek gedaan.*

*In de laatste stap beoordeelt de patholoog alle coupes onder een microscoop. Bij twijfel zal de patholoog overleggen met zijn collega's.*

*Na het stellen van een diagnose wordt de behandeld arts hierover geïnformeerd.*

*Het onderzoeken van weefsel is een intensief proces. Klein weefselonderzoek duurt 3 tot 5 werkdagen. Voor een grotere inzending duurt dit langer.*

*In geval van spoedsituaties kan het weefselonderzoek in 1 a 2 dagen plaatsvinden.*

Afgenomen weefsel wordt in een laboratorium onderzocht door een patholoog. De patholoog bekijkt het weefsel onder een microscoop en geeft de uitslag door aan uw arts. Bekijk hier hoe het weefselonderzoek verloopt.



## **Meer informatie over nieren en nierziekten**

Op de volgende website is meer informatie te vinden over de werking van de nieren en over nierziekten:

- [Website van de nierstichting \(https://www.nierstichting.nl/over-nieren/\)](https://www.nierstichting.nl/over-nieren/).
- [Nierwijzer.nl \(https://nierwijzer.nl/\)](https://nierwijzer.nl/).
- [Nieren.nl \(https://www.nieren.nl\)](https://www.nieren.nl/).