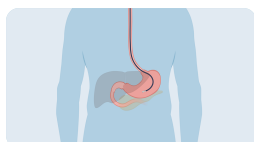


## Inleiding

### Inwendige echo



Binnenkort komt u naar het Endoscopiecentrum voor een inwendige echo (endoscopic ultrasound, oftewel EUS) van de slokdarm, maag, alveesklier, lever of galwegen. Uw behandelend arts heeft met u besproken waarom dit onderzoek bij u wordt uitgevoerd.

### Soorten inwendige echo's



Met een inwendige echo kunnen we verschillende organen in beeld brengen:

- De slokdarm: de slang wordt in de slokdarm geschoven, zodat de wand van de slokdarm en het omliggende gebied bekeken kunnen worden
- De maag: de slang wordt via de slokdarm in de maag geschoven, zodat de maagwand en het omliggende gebied bekeken kunnen worden
- De alveesklier: de slang wordt via de slokdarm in de maag en de twaalfvingerige darm geschoven, zodat de alveesklier bekeken kan worden
- De lever en galwegen: de slang wordt via de slokdarm in de maag en de twaalfvingerige darm geschoven, zodat de galwegen bekeken kunnen worden

## Vorbereiding

## Geef de volgende zaken aan bij uw arts



Het is belangrijk dat u het volgende aan uw verwijzend arts vertelt:

- Of u bloedverdunners gebruikt. Hier moet u meestal enige tijd voor het onderzoek mee stoppen
- Of u allergisch bent voor bepaalde geneesmiddelen
- Of u ooit aan uw maag of darmen geopereerd bent
- Of u een pacemaker/ICD heeft
- Of u een hartoperatie heeft ondergaan of in de afgelopen 3 maanden een kunstgewricht heeft gekregen

## Nuchter zijn (niet eten en drinken)



Voor dit onderzoek moet u nuchter zijn. Dit betekent dat u vanaf een bepaald tijdstip niet meer mag eten en drinken. Als u medicijnen gebruikt, kunt u die wel innemen met een klein beetje water.

Heeft u uw onderzoek in de ochtend, dan mag u:

- De dag voor het onderzoek **vanaf 22.00 uur** niet meer eten en drinken.

Heeft u uw onderzoek in de middag (vanaf 12.00 uur), dan mag u:

- 'S ochtends nog een licht ontbijt eten (beschuit en kopje thee. GEEN melkproducten). Er moet minstens zeven uur tussen ontbijt en onderzoek zitten
- Geen kauwgom kauwen. En u mag niet roken. Nicotine stimuleert de productie van maagsap

## Diabetes mellitus



Indien u diabetes mellitus heeft en nuchter moet zijn is het raadzaam te overleggen met uw behandelend arts/Diabetesverpleegkundige met betrekking tot insuline gebruik.

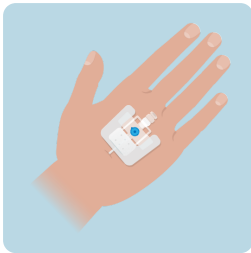
Graag uw glucosemeter meenemen naar de afspraak.

Diabetes tabletten altijd laten staan wanneer u niet eet.

---

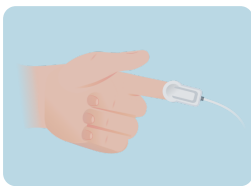
# Voor het onderzoek

## Een infuus



U krijgt een infuusnaaldje in uw arm of hand waardoor u bij het onderzoek medicijnen krijgt voor de sedatie tijdens het onderzoek. Hier wordt u slaperig van.

## Bewakingsapparatuur



U wordt aangesloten op de bewakingsmonitor om uw zuurstofgehalte en bloeddruk te controleren.

## Positie linkerzij



Tijdens het onderzoek ligt u op uw linkerzij.

---

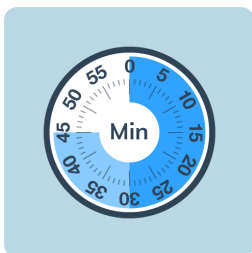
# Het onderzoek

## Inwendige echo

*Video voice-over*

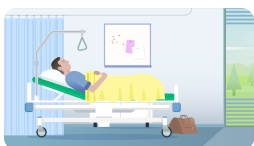
Binnenkort krijgt u een inwendige echo. Bij dit onderzoek maakt de arts een inwendige echo van uw slokdarm, maag, alvleesklier, lever of galwegen. Voordat het onderzoek begint, wordt u naar de onderzoeksruimte gebracht. Om uw gebit te beschermen, krijgt u een bijtring in uw mond. De echo wordt gemaakt met een echo-endoscoop. Dit is een flexibele slang waar een echokop op zit. Daarmee kan de arts uw organen bekijken. De arts brengt de slang via de mond in de slokdarm. Dit kan onprettig voelen. Probeer rustig door uw mond of neus te blijven ademen en te ontspannen. De arts brengt de scoop naar het weefsel dat in beeld gebracht moet worden. Wanneer de endoscoop op de juiste plaats zit, kan de arts op een beeldscherm uw organen bekijken. Soms wordt er daarna via de endoscoop weefsel of vocht weggenomen voor aanvullend onderzoek. Dit kan gevoelig zijn. Na het onderzoek haalt de arts de endoscoop langzaam uit de slokdarm. De bijtring wordt verwijderd. Het onderzoek is klaar.

## Het onderzoek duurt gemiddeld 30 tot 45 minuten



## Na het onderzoek

### Observatie in de rustruimte



Na het onderzoek blijft u nog een uur ter observatie in de rustruimte (REND). U moet dan op bed blijven liggen en mag in deze tijd niet eten en drinken. U moet namelijk nuchter blijven vanwege het inwendige wondje en zodat u bij eventuele complicaties behandeld kunt worden. Als u een uur klachtenvrij bent, mag u weer eten en drinken.

Wanneer u bent opgenomen in het ziekenhuis, wordt u na de observatie teruggebracht naar de verpleegafdeling.

## Niet deelnemen aan het verkeer



Vanwege de sedatie mag u na het onderzoek niet zelf aan het verkeer deelnemen of alleen reizen. Het is belangrijk dat u iemand meeneemt om u te begeleiden.

## De uitslag van het onderzoek



De uitslag van het onderzoek krijgt u van de arts die het onderzoek heeft aangevraagd.

---

# Risico op complicaties

## Mogelijke complicaties



Een inwendige echo is een veilig onderzoek. Complicaties komen zelden voor.

- Er kunnen complicaties optreden door de sedatie. Hierdoor kunnen ademhalingsproblemen en/of stoornissen in de hartfunctie ontstaan. Daarom worden tijdens en na het onderzoek uw ademhaling en bloeddruk goed gecontroleerd. U blijft na het onderzoek nog een tijdje ter observatie in de rustruimte
- Een zeldzame, maar ernstige complicatie is een gaatje in de wand van de slokdarm, maag of twaalfvingerige darm (een perforatie). Dit kan voorkomen als de endo-echoscoop moeizaam door de keel gaat of als er vernauwingen in de slokdarm of maag zijn
- Een andere zeldzame complicatie is een infectie van de luchtwegen. Dit kan ontstaan als u zich verslikt en er maaginhoud in uw luchtwegen terecht komt. Door het gebruik van keelverdooving neemt de kans hierop toe

- Bloedingen zijn zeer zeldzaam
- Na het wegnemen van weefsel of vocht uit de alveesklier is er een klein risico op het krijgen van een alveesklierontsteking, infectie of (voorbijgaande) buikpijn

Bij complicaties kunt u overdag contact opnemen met de afdeling via 0512 588 815. 's Avonds en in het weekend belt u met de dienstdoende huisarts of huisartsenpost.

## Contact

U kunt contact opnemen met de polikliniek Maag-, Darm- en Leverziekten via de app BeterDichtbij of via telefoonnummer 0512 588 815 (tijdens kantooruren). 's Avonds en in het weekend kunt u contact opnemen met de Receptie van het ziekenhuis, telefoonnummer 0512 588 888. U kunt dan vragen naar de afdeling Spoedeisende Hulp.

---

## Meer informatie

### Meer weten?



Meer weten over de inwendige echo? Op de website van de [Maag Lever Darm Stichting \(MLDS.nl\)](https://www.mlds.nl/ziekten/onderzoeken/endo-echografie/) (<https://www.mlds.nl/ziekten/onderzoeken/endo-echografie/>) vindt u meer informatie.

---

## Foto-, video- en geluidsopnamen

In Nij Smellinghe geldt een aantal afspraken ten aanzien van het maken van foto-, video- en geluidsopnamen. Zo vraag je altijd toestemming voor het maken én delen van beeld- of geluidsmateriaal en zorg je dat je onze medewerkers niet hindert bij het uitoefenen van hun werk.

Lees alle afspraken terug op onze website via: [www.nijsmellinghe.nl/beeldengeluid](http://www.nijsmellinghe.nl/beeldengeluid)  
(<http://www.nijsmellinghe.nl/beeldengeluid>).